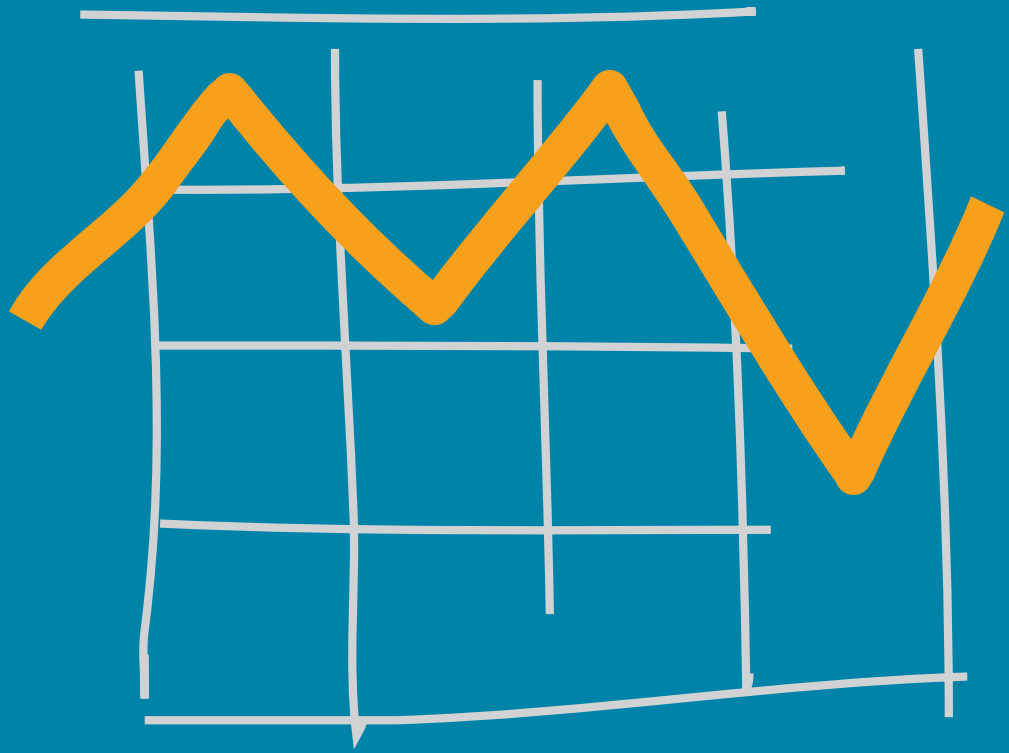




Statistiska centralbyrån Statistics Sweden



BNIP

kvartal 2009:1

NATIONALRÄKENSKAPER

BNP

kvartal 2009:1

 Sveriges officiella statistik

Statistiska centralbyrån
2009

National accounts

GDP Quarterly

2009:1

Official Statistics of Sweden
Statistics Sweden
2009

Tidigare publicering – publiceras kvartalsvis
Previous publication – published quarterly

Producent
Producer SCB, avdelningen för nationalräkenskaper
SCB, National Accounts (Departement)
Box 24300, 104 51 Stockholm
+46 8 506 940 00
nrinfo@scb.se

Förfrågningar
Inquiries Andreas Lennmalm, +46 8 506 940 54
andreas.lennmalm@scb.se
Anna Fahlén, +46 8 506 943 56
anna.fahlen@scb.se

Ansvarig utgivare Monica Nelson Edberg

Denna publikation är en del av Sveriges officiella statistik (SOS). Det är tillåtet att kopiera och på annat sätt mångfaldiga innehållet.

Om du citerar, var god uppge källan på följande sätt: Källa: SCB, *BNP kvartal*.

Den särskilda SOS-logotypen får enligt lag inte användas vid vidarebearbetningar av statistiken.

This publication is a part of the official statistics of Sweden (SOS). It may be used freely and quoted. When quoting, please state the source as follows: Source: Statistics Sweden, *GDP Quarterly*.

Use of the particular SOS logotype is prohibited when further processing the statistics.

ISSN 1654-1332 (online)

ISSN 0282-9290 (print)

URN:NBN:SE:SCB-2009-NR01TI0902_pdf (pdf)

Printed in Sweden
Från trycket 2009-05-29
Garnisonstryckeriet 2009

BNPkvartal 2009:1

Nationalräkenskaper enligt ENS 95

Innehållsförteckning – *table of contents*

Pressmeddelande	5
Kommentarer till beräkningarna kvartal 1 2009 – <i>Comments to 2009q1</i>	11
Fördjupande texter och avstämningsdokument	
Tabeller – <i>tables</i>	
Faktiska värden – <i>actual values</i>	
1 BNP från användningssidan, försörjningsbalans, löpande priser <i>GDP: Expenditure approach, current prices</i>	36
2 BNP från användningssidan, försörjningsbalans, fasta priser referensår 2000 <i>GDP: Expenditure approach, constant prices reference year 2000</i>	38
Säsongrensade värden – <i>seasonally adjusted</i>	
3 BNP från användningssidan, försörjningsbalans <i>GDP: expenditure approach</i>	40
Generell information om nationalräkenskaperna och primärstatistiken <i>General information on the national accounts and primary sources</i>	
Generell information om Nationalräkenskaperna	42
Nationalräkenskaperna och primärstatistiken	45
<i>General information on the Swedish national accounts</i>	47
<i>National accounts and primary sources</i>	49

Tabellen Inkomster och utgifter samt kapitaltransaktioner (ENS95), efter institutionell sektor och transaktionspost på kvartal, uppdelad på finansiella och icke-finansiella företag publiceras 25 juni 2009 i Statistikdatabsen på www.scb.se.

The table Incomes, outlays and capital accounts (ESA95), by institutional sector and transaction item, quarterly, specified for financial and non-financial corporations will be published 25 June 2009 in the Statistical database at www.scb.se.

Nyhet – News

Från och med publiceringen av första kvartalet 2009 (publicerat 2009-05-29) finns alla tabeller som tidigare ingått i publikationen BNPkvartal numera i Statistiska Centralbyråns statistikdatabas. Gå till www.scb.se/NR0103 och välj statistikdatabasen under Senast publicerat. Liksom tidigare publiceras även excelfilen "BNPkvartal 1993–2009:1" under Tabeller och diagram.

All the tables that used to be published in the publication GDP Quarterly are available in Statistics Sweden's Statistical databases as from the publication of the first quarter 2009 (published May 29 2009). Go to www.scb.se/NR0103-en and chose Statistical database under Last published. As usual the excel file "GDP Quarterly 1993–2009:1" is published under Tables and Graphs.

1(5)

Pressinformation från SCB

2009-05-29 kl. 09:30

Nationalräkenskaper, första kvartalet 2009: Fortsatt kraftigt fall för BNP

Sveriges bruttonationalprodukt (BNP) minskade med 6,5 procent första kvartalet 2009, kalenderkorrigerad och jämförd med motsvarande kvartal 2008. En kraftig minskning av de fasta bruttoinvesteringarna bidrog starkast till den negativa BNP-utvecklingen. Produktionen i tillverkningsindustrin sjönk med hela 24,3 procent första kvartalet jämfört med samma kvartal 2008. Hushållens disponibla inkomster ökade med 6,1 procent i löpande priser och sparkvoten uppgick till 16,1 procent.

Säsongrensad och jämförd med fjärde kvartalet 2008 minskade BNP med 0,9 procent.

Procenttalen avser, om inget annat anges, volymförändringar i förhållande till motsvarande period föregående år. För användningssidan används faktiska värden. För BNP, produktionssidan och arbetade timmar används kalenderkorrigerade värden.

Hushållens konsumtionsutgifter minskade med 3,0 procent. Utgifter för inköp av bilar och transporter bidrog mest till minskningen, medan utgifter för bränsle och el samt hälso- och sjukvård gav positiva bidrag till utvecklingen. Hushållens konsumtionsutgifter gav ett negativt bidrag till BNP-utvecklingen med 1,4 procentenheter.

De offentliga konsumtionsutgifterna ökade med 2,3 procent. De statliga konsumtionsutgifterna ökade med 3,3 procent medan utgifterna för kommuner och landsting ökade med 1,9 procent. Den offentliga konsumtionen gav ett positivt bidrag till BNP-utvecklingen med 0,6 procentenheter.

Fasta bruttoinvesteringar minskade med 14,3 procent. En stor del av nedgången berodde på minskade maskininvesteringar, men även på fortsatt sjunkande investeringar i transportmedel och bostäder. Näringslivets investeringar minskade med 17,2 procent medan offentliga myndigheters investeringar ökade med 6,4 procent. Fasta bruttoinvesteringar gav ett negativt bidrag med 2,6 procentenheter till BNP-utvecklingen.

Lagerinvesteringar drog ned BNP-utvecklingen med 1,2 procentenheter. Det var främst neddragningar av industrins lager av varor i arbete och färdigvaror som bidrog till nedgången.

Exporten och importen minskade kraftigt med 16,2 procent respektive 14,8 procent. Det var främst handeln med varor, framför allt motorfordon, som sjönk kraftigt. Även exporten och importen av tjänster minskade om än i lägre takt. Exportnettot drog ner BNP-utvecklingen med 2,0 procentenheter.

2(5)

Pressinformation från SCB

2009-05-29

Produktionen inom näringslivet minskade med 9,0 procent. Varuproduktionen minskade med 17,3 procent. Majoriteten av branscherna inom tillverkningsindustrin uppvisade en negativ utveckling, framför allt motorfordonsindustrin som sjönk med hela 62,5 procent. Tillsammans med maskinvaruindustrin bidrog den starkt till den negativa utvecklingen av näringslivets totala produktion. Tjänsteproduktionen minskade med 3,8 procent. Offentliga myndigheters produktion ökade med 0,4 procent.

Antalet arbetade timmar i hela ekonomin minskade med 1,5 procent och **antalet sysselsatta** minskade med 1,2 procent. Detta innebar en fortsatt minskad medelarbetstid. I näringslivet minskade antalet arbetade timmar med 2,7 procent. Det kraftiga fallet i näringslivets produktion medförde en fortsatt kraftigt minskad arbetsproduktivitet i näringslivet.

Hushållens disponibla inkomster ökade med 6,1 procent i löpande priser det första kvartalet jämfört med samma kvartal 2008. Rensat för inflation ökade de disponibla inkomsterna med 3,0 procent. **Hushållens finansiella sparande** ökade med drygt 26 miljarder kronor första kvartalet och uppgick till 58 miljarder kronor i löpande priser. **Sparkvoten** uppgick till hela 16,1 procent. Det motsvarar en ökning med nästan fem procentenheter jämfört med samma kvartal 2008.

Den konsoliderade offentliga sektorns finansiella sparande uppgick till minus 6 miljarder kronor första kvartalet. Det är en minskning med över 26 miljarder kronor jämfört med samma kvartal 2008. Första kvartalet uppgick statens finansiella sparande till minus 2,8 miljarder kronor och socialförsäkringssektorns finansiella sparande till minus 2,7 miljarder kronor.

Revideringar

Jämfört med beräkningen i februari har BNP för 2008 reviderats upp något. BNP-utvecklingen i faktiskt tal är dock fortfarande -0,2 procent såsom vid publiceringen i februari. Revideringarna påverkade framförallt tredje kvartalet där den kalenderkorrigerade BNP-utvecklingen har höjts 0,2 procentenheter.

Jämfört med föregående publicering avseende 2008 har hushållssektorns finansiella sparande reviderats upp med ungefär 5 miljarder. Den offentliga sektorns finansiella sparande har reviderats ned med knappt en miljard kronor i löpande priser.

Mer information om revideringarna finns i "Kommentarer till kvartalsberäkningarna" i publikationen BNP kvartal 2009:1 samt under [Temaartiklar och kommentarer](http://www.scb.se/nr0103) på www.scb.se/nr0103 under fliken *Se även*.

Fördjupning

Publikationen BNP kvartal 2009:1 innehåller även fördjupningsartiklar. I denna publicering sker fördjupning i bland annat följande ämnen:

- Första kvartalet med minskande sysselsättning sedan 2005
- Nedgången i utrikeshandeln fördjupas
- Förändringar i säsongrensningen

Dokumentet finns under [Temaartiklar och kommentarer](http://www.scb.se/nr0103) på www.scb.se/nr0103 under fliken *Se även*.

3(5)

Pressinformation från SCB

2009-05-29

**Tabell 1 BNP från produktionssidan, kalenderkorrigerad (1), volymförändring (procent)
GDP production approach, working-day adjusted, change in volume (percent)**

	2008				2009
	<u>Kv 1</u>	<u>Kv 2</u>	<u>Kv 3</u>	<u>Kv 4</u>	<u>Kv 1</u>
BNP till marknadspris	1,9	1,3	0,1	-4,9	-6,5
Därav					
Varuproduktion (SNI 01-45)	1,1	0,3	0,0	-9,3	-17,3
del Tillv. ind (SNI 15-37)	0,1	-1,1	-0,5	-13,9	-24,3
Tjänsteproduktion (SNI 50-95)	3,1	2,1	0,2	-4,3	-3,8
S:a näringsliv (2)	2,2	1,7	0,2	-6,1	-9,0
Offentliga myndigheters produktion	1,3	-0,2	0,0	-0,5	0,4
Arbetsinsats, arbetade timmar	2,1	2,5	0,5	-1,3	-1,5

(1) Kalenderkorrigerad BNP innebär att det faktiska värdet är korrigerat för effekten av olika antal arbetsdagar inom kvartalen. Volymförändringen avser en jämförelse med motsvarande period föregående år.
(2) Exklusive tullar och produktskatter netto.

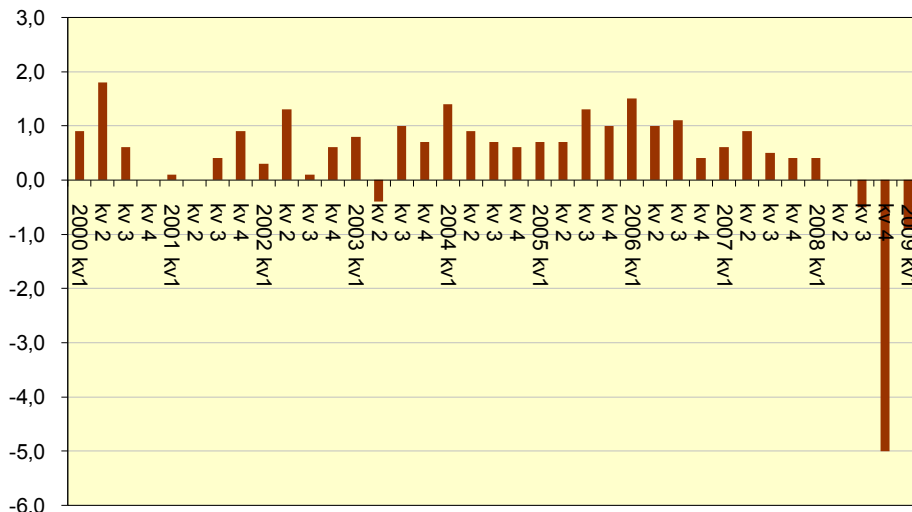
**Tabell 2 BNP, säsongrensad, volymförändring (procent) (1)
GDP, Seasonally adjusted, change in volume (percent)**

	<u>Kv 1</u>	<u>Kv 2</u>	<u>Kv 3</u>	<u>Kv 4</u>
2000	0,9	1,8	0,6	0,0
2001	0,1	0,0	0,4	0,9
2002	0,3	1,3	0,1	0,6
2003	0,8	-0,4	1,0	0,7
2004	1,4	0,9	0,7	0,6
2005	0,7	0,7	1,3	1,0
2006	1,5	1,0	1,1	0,4
2007	0,6	0,9	0,5	0,4
2008	0,4	0,0	-0,5	-5,0
2009	-0,9			

(1) Volymförändringen avser en jämförelse med närmast föregående period.

4(5)
Pressinformation från SCB
 2009-05-29

**Diagram 1: BNP, säsongrensad, volymförändring (procent) (1)
 GDP, Seasonally adjusted, change in volume (percent)**



(1) Volymförändringen avser en jämförelse med närmast föregående period.

**Tabell 3 BNP från användningssidan, försörjningsbalans, volymförändring (procent) samt faktiska värden
 GDP: expenditure approach, change in volume (percent) and actual values**

	Volymförändring (procent) i förhållande till motsvarande period föregående år					Miljoner kronor löpande pris	
	2008 Kv 1	2008 Kv 2	2008 Kv 3	2008 Kv 4	2008 Helår	2009 Kv 1	
BNP till marknadspris	1,0	3,0	0,6	-4,8	-0,2	-6,6	738 209
Import	6,6	8,7	2,4	-5,2	3,0	-14,8	315 983
Varor (SNI 01-45)	4,6	10,2	2,1	-7,3	2,2	-17,8	222 197
Tjänster (SNI 50-93)	12,8	4,6	3,3	0,5	5,0	-6,2	93 786
S:a Tillgång	2,7	4,7	1,2	-4,9	0,8	-9,2	1 054 192
Hushållens konsumtionsutgifter	1,5	1,6	-0,5	-3,3	-0,2	-3	352 890
Egentliga hushåll	1,5	1,7	-0,5	-3,4	-0,3	-3,2	340 921
HIO ⁽¹⁾	1,4	-0,4	-0,6	-0,6	-0,1	3,4	11 969
Offentliga konsumtionsutgifter	0,1	2,8	3,2	0,2	1,5	2,3	205 276
Staten	-0,8	-0,8	5,1	-1,3	0,2	3,3	52 153
Kommunerna	0,4	4,3	2,5	0,8	2,0	1,9	153 123
Fast bruttoinvestering	5,9	6,2	2,0	-2,5	2,7	-14,3	126 362
Lagerinvestering ⁽²⁾	-0,8	0,7	-0,7	-1,5	-0,6	-1,2	-2 547
Export	5,8	6,4	3,0	-7,1	1,8	-16,2	372 179
Varor (SNI 01-45)	4,6	7,2	3,8	-10,3	1,1	-21,5	251 906
Tjänster (SNI 50-93)	9,2	4,3	1,2	0,7	3,7	-2,9	120 273
S:a Användning⁽³⁾	2,7	4,7	1,2	-4,9	0,8	-9,2	1 054 192

(1) Hushållens icke-vinstdrivande organisationer

(2) Förändring i procent av BNP för jämförelseperioden.

(3) Inklusive förändring i värdeföremål.

5(5)

Pressinformation från SCB

2009-05-29

Definitioner och förklaringar

Volymförändringar: I texten angivna procenttal avser, om inget annat anges, volymförändringar i förhållande till motsvarande period föregående år. För BNP, produktion och sysselsättning används kalenderkorrigerade värden.

Kalenderkorrigerad (dagkorrigerad): Används för jämförelse mellan samma kvartal eller halvår olika år. Innebär korrigering för effekten av olikheter i antalet arbetsdagar under ett kvartal eller halvår. Helårssiffror redovisas utan kalenderkorrigering.

Säsongrensad: Används för jämförelse mellan två på varandra följande kvartal. Säsongrensning görs för att utjämna återkommande variationer under året.

Faktiska värden: Används vid jämförelse mellan hela kalenderår, samt vid kvartalsjämförelser för användningssidans komponenter mellan samma kvartal olika år.

Fasta priser: BNP och dess komponenter är beräknade i föregående års prisenivå och därefter kedjade till referensår 2000. Denna metod medför att serier med värden i fast pris med referensår 2000 inte är additiva. En summering av till exempel försörjningsbalansens komponenter ger inte värdet på BNP.

Bidrag till BNP-utvecklingen: De uppgifter som redovisas som bidrag till BNP-utvecklingen avser faktiska värden och är inklusive importinnehållet i respektive delaggregat. För importjusterade bidrag till BNP-utvecklingen, se ”Kommentarer till kvartalsberäkningarna” som finns i publikationen BNP kvartal eller under [Temaartiklar och kommentarer](#) på www.scb.se/nr0103 under fliken *se även*.

Jämförbarhet med primärstatistik: Vid sammanställning av nationalräkenskaper används en mängd primärstatistiska uppgifter. Statistiken har ofta täckning och definitioner som inte helt motsvarar NR-systemets krav, varför tillägg och korrigeringar görs. Om tillgängliga data inte ger en samstämmig bild av den ekonomiska utvecklingen vidtas justeringar i NR. Detta leder till att publicerade uppgifter från primärstatistik och NR ibland kan avvika från varandra. Avvikelse kan också förekomma på grund av att aktualiteten kan vara olika. Se till exempel publikation [BNP kvartal 2008:1](#) för en beskrivning av skillnaderna mellan kalenderkorrigeringen i NR och AKU.

Avstämning: BNP beräknas med hjälp av tillgänglig statistik såväl från användningssidan som från produktionssidan. Dessa beräkningar ger inte exakt samma resultat. För att eliminera differenserna görs därför avstämningsjusteringar.

Sparkvot: Sparkvoten definieras som sparande i förhållande till disponibel inkomst. Sparandet, och därmed sparkvoten, kan beräknas inklusive eller exklusive sparandet i tjänste- och premiepensioner.

Publikation

Se publikation BNP-kvartal på SCB:s webbplats www.scb.se/nr0103 under publikationer. De aktuella tabellerna för BNP kvartal från 1993- finns även i Excel under fliken *Tabeller & Diagram* på denna sida.

Statistikdatabasen

Vissa uppgifter redovisas i databaserna som avgiftsfritt är åtkomliga via SCB:s webbplats, www.scb.se.

Mer om ...

Information om statistikens kvalitet, framställningsätt, avstämningsförfarande samt de mest efterfrågade tabellerna och diagrammen, med mera, finns på www.scb.se/nr0103.

Nästa publiceringstillfälle

Nästa pressmeddelande i serien publiceras 2009-07-31 kl. 09.30.

Kommentarer till beräkningarna kvartal 1, 2009

Fördjupande texter

Sist bland de fördjupande texterna finns en beskrivning av avstämningar mellan ekonomins produktions- och användningssida som gjorts i samband med beräkningarna.

I samband med beräkningarna av första kvartalet 2009 har perioden från och med första kvartalet 2008 och framåt reviderats. I texten om Revideringar finns en beskrivning över de viktigaste förändringarna och dess konsekvenser för estimaten.

I samband med första kvartalet 2009 publiceras fördjupande texter inom följande områden:

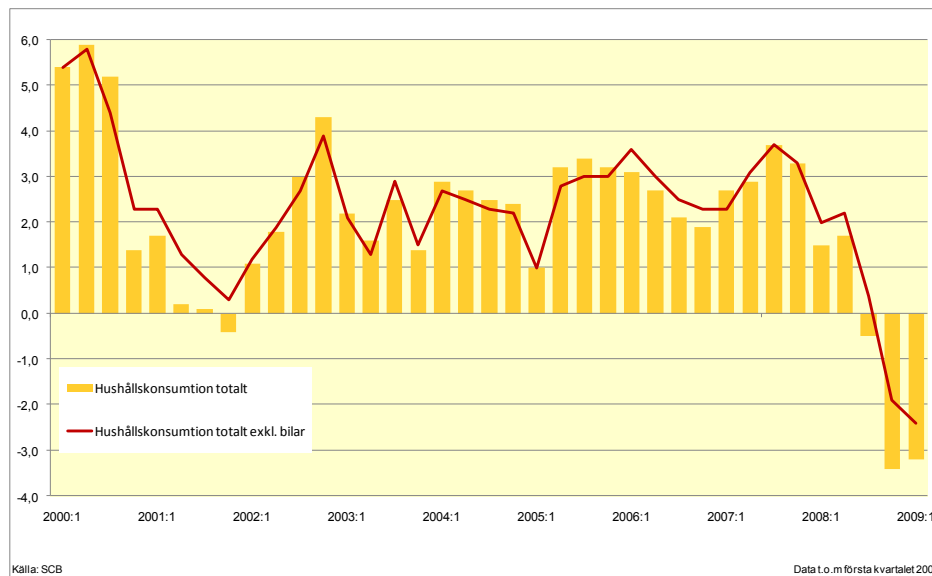
- [Hushållens konsumtion fortsatte att minska](#)
- [De offentliga konsumtionsutgifterna ökade med 2,3 procent](#)
- [Även de fasta bruttoinvesteringar föll det första kvartalet](#)
- [Fortsatt lageravveckling](#)
- [Nedgången i utrikeshandeln fördjupades](#)
- [Historisk nedgång för näringslivets produktion](#)
- [Första kvartalet med minskande sysselsättning sedan 2005](#)
- [Hushållen avvaktande första kvartalet](#)
- [Förändringar i säsongrensningen](#)
- [Avstämning första kvartalet 2009](#)
- [Revideringar vid beräkning av första kvartalet 2009](#)
- [Allmänt om revideringar i de kvartalsvisa Nationalräkenskaperna](#)

Hushållens konsumtion fortsatte att minska

Hushållskonsumtionen minskade med 3,2 procent i volym det första kvartalet 2009 i jämförelse med motsvarande kvartal 2008. Effekten på BNP-utvecklingen det första kvartalet uppgick till -1,4 procentenheter.

Liksom de senaste kvartalen var det utgifter för fordon och transporter som gav det största negativa bidraget på -1,2 procentenheter till utvecklingen av hushållskonsumtionen. Såväl nya som begagnade bilar bidrog till nedgången. Nedan presenteras ett diagram över utvecklingen av hushållskonsumtionen totalt respektive exklusive bilar.

Diagram 1. De egentliga¹ hushållens konsumtionsutgifter totalt respektive exklusive bilar 2000:1-2009:1, volymförändring i procent jämfört med motsvarande kvartal föregående år.



Av diagrammet framgår det att hushållskonsumtionen exklusive bilar var mer negativ det första kvartalet 2009 än det fjärde kvartalet 2008.

Svensk konsumtion utomlands fortsatte att minska

Svensk konsumtion utomlands fortsatte att minska i volym för andra kvartalet i rad. Utgiftsposten minskade med 20 procent i volym och med 7,0 procent i löpande priser. Merparten av nedgången förklaras av den försvagade kronan. Även konsumtionen av charterresor och flyg minskade under kvartalet, vilket tyder på att svenska folket reagerat på den försämrade växelkursen och lågkonjunkturen. Turistnäringen i Sverige förväntar sig, bland annat till följd av den försvagade kronan, en god tillströmning av både svenska och utländska turister i sommar.

Hushållskonsumtionen av detaljhandelsvaror minskade totalt sett (-2,0 procent i volym) det första kvartalet 2009. En utgiftspost som ökade kraftigt var emellertid sportutrustning, campingartiklar och fritidskläder som ökade med 14,5 procent i volym. Detta skulle i linje med turistnäringens

¹ Det vill säga exklusive hushållens icke-vinstdrivande organisationer.

förhoppning kunna indikera att svenska folket förbereder sig för exempelvis en svensk campingsemester.

Nedan presenteras en tabell över de olika konsumtionsposternas påverkan på totala konsumtionen det första kvartalet.

Tabell 1. Bidrag till hushållskonsumtionen per COICOP, procentenheter

COICOP	Bidrag till hushållskonsumtionen
01 Livsmedel och dryck	-0,4
02 Alkohol och tobak	0,1
03 Beklädnadsartiklar	-0,1
04 Bostad, elektricitet	0,3
05 Möbler, hushållsartiklar	-0,3
06 Hälso- och sjukvård	0,3
07 Transporter	-1,2
08 Kommunikation	0,1
09 Fritid, underhållning	-0,3
10 Utbildning	0
11 Hotell, café och restaurang	-0,2
12 Övriga varor och tjänster	-0,1
15 Svensk konsumtion i utlandet	-1
16 Besökarens konsumtion i Sverige	-0,6

Hushållskonsumtionen av el, gas, fjärrvärme och andra bränslen bidrog positivt till utvecklingen då det första kvartalet 2009 var ett kallare kvartal än det första kvartalet 2008. Andra konsumtionsutgifter som ökat är bland annat utgifterna för biobesök som ökat med cirka 24 procent i volym. Utgifter för hemelektronik fortsatte att ge ett positivt bidrag till hushållskonsumtionen. Volymökningen förklaras, trots den svagare kronan, av fortsatt fallande priser.

Livsmedelspriserna ökade kraftigt

Hushållskonsumtionen av livsmedel minskade med 3 procent i volym det första kvartalet 2009. Volymminskningen förklaras av ökade matpriser. Nedan följer en tabell över prisutvecklingen enligt KPI från det första kvartalet 2008 till det första kvartalet 2009.

Tabell 2. Prisutveckling för livsmedel per COICOP, procentenheter

COICOP	Prisutveckling
0111 Bröd,spannmålsprodukter	4,2
0112 Kött	6,1
0113 Fisk	3,6
0114 Mjölk,ost och ägg	2,4
0115 Oljor och fetter	2,2
0116 Frukt	5,9
0117 Grönsaker	12,5
0118 Sötsaker,glass,sylt	3,5
0119 Salt,kryddor,såser	3,9
0121 Kaffe,te,choklad	10,1
0122 Läsk,juice,saft	2,6

Även här kan man se effekterna av den försämrade växelkursen då varugrupper med stort importinnehåll har höga prisökningar, exempelvis kaffe, frukt och grönsaker.

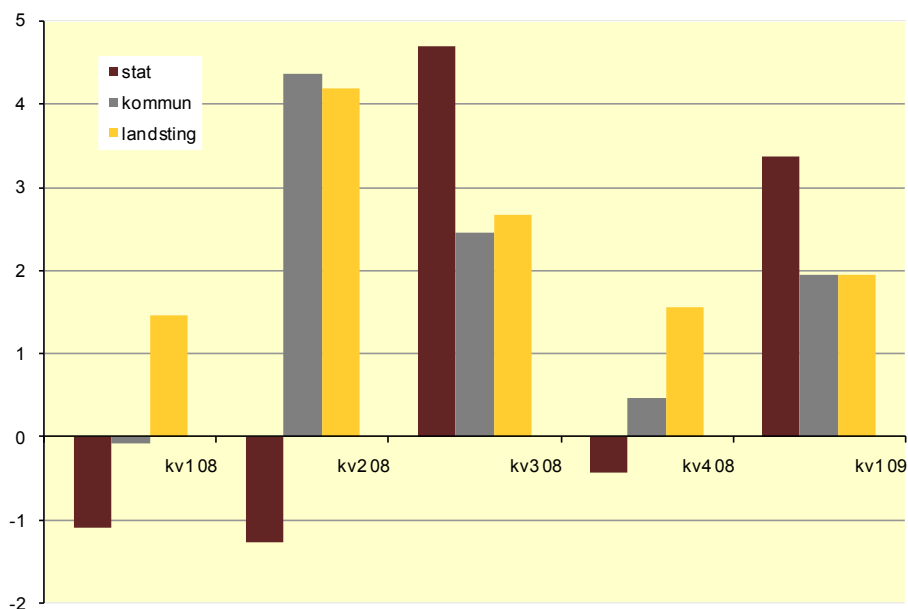
De offentliga konsumtionsutgifterna ökade med 2,3 procent

De offentliga konsumtionsutgifterna ökade med 2,3 procent första kvartalet. Det var främst inom staten som konsumtionen ökade, med 3,4 procent.

Uppgången inom staten berodde framför allt på att insatsförbrukningen ökade med 8,3 procent, med anledning av bolagiseringen av delar av Vägverket från och med 1 januari 2009. Bolagiseringen medför dels engångskostnader under första kvartalet för omorganisationen och dels att myndigheten nu köper in tjänster istället för att, som tidigare, betala ut löner i den egna verksamheten. Inköp av tjänster medför att insatsförbrukningen och därmed konsumtionsutgifterna ökar.

Konsumtionsutgifterna för landsting och kommuner² visade inte på lika stora volymökningar som staten, men båda ökade med 1,9 procent vardera.

Diagram 2. Konsumtionsutgifter per sektor, volymutveckling i procent 2008-2009kv1



² Hit räknas primärkommuner och kommunalförbund

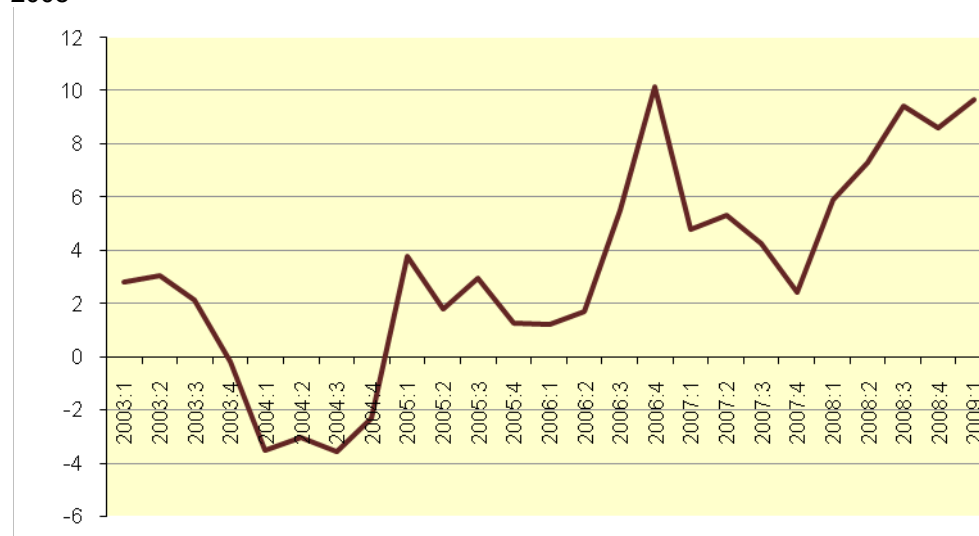
Ökat inslag av privata utförare

De sociala naturaförmånerna³ ökade totalt med 9,7 procent första kvartalet. Kommunernas sociala naturaförmåner fortsatte att öka, denna gång med 11,8 procent. De kommuner som hade de största ökningarna var Stockholm, Göteborg och Huddinge. Enligt Stockholm beror uppgången på att en stor del av äldreomsorgen, samt till en viss del även förskolor och skolor har lagts ut på entreprenad.

Landstingen har de största utgifterna för sociala naturaförmåner och dessa ökade med 4,6 procent. För landstingen består sociala naturaförmåner bland annat av kostnader för läkemedelsförmånen, vårdavtal med privata vårdgivare samt färdtjänst. Vårdavtalen ökade med 6,0 procent. Det här kvartalet har Stockholms läns landsting utökat det fria vårdvalet till att även omfatta höft- och knäprotesoperationer, operationer av grå starr samt förlossning. Läkemedelsförmånen ökade med 2,9 procent och den relativt låga utvecklingen beror på att landstingen har jobbat en hel del med att byta ut dyra läkemedel mot billigare varianter.

För staten är inte de sociala naturaförmånerna i sig så stora, men ökningen på 30,9 procent detta kvartal är stor. Ökningen är en följd av tandvårdsreformen.

Diagram 3. Sociala naturaförmåner, volymförändring i procent 2003-2008



³ Sociala naturaförmåner består av utgifter för varor och tjänster som finansieras av offentliga myndigheter men som produceras av marknadsproducenter och levereras till hushållen.

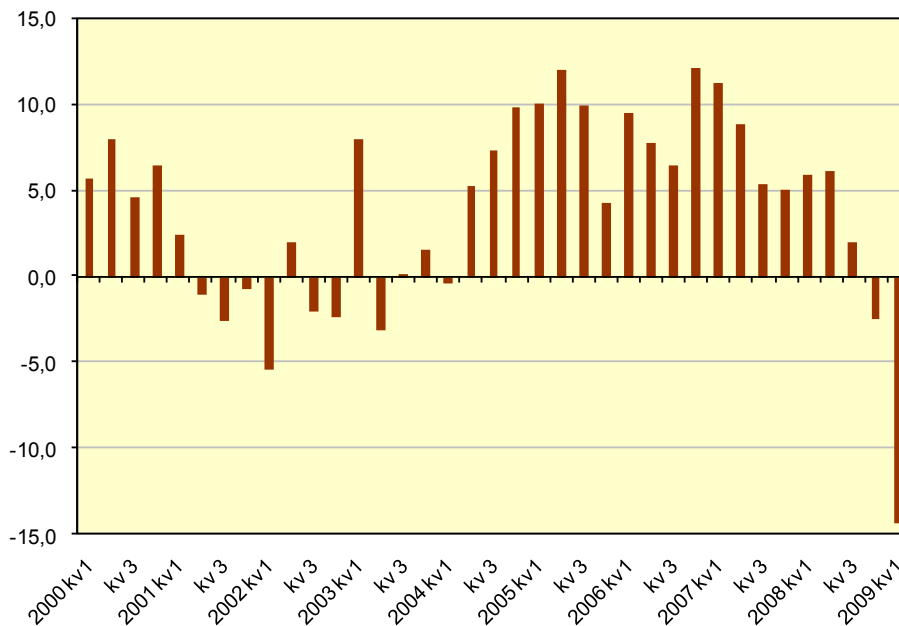
Även de fasta bruttoinvesteringarna föll det första kvartalet

De fasta bruttoinvesteringarna minskade med drygt 14 procent det första kvartalet 2009 jämfört med motsvarande kvartal 2008. Till skillnad från produktionen och konsumtionen var minskningen måttlig det fjärde kvartalet 2008, men nu kom alltså fallet även för investeringarna. Näringslivet minskade med hela 17 procent. De offentliga myndigheterna ökade däremot med 6,4 procent.

Drygt två tredjedelar av nedgången i de fasta bruttoinvesteringarna beror på nedgången i maskininvesteringarna. Maskin- och transportmedelsinvesteringarna minskade stort med 22 procent och nybyggnationen av bostäder minskade kraftigt. Investeringarna gav ett negativt bidrag på 2,6 procentenheter till BNP-utvecklingen.

I diagrammet nedan framgår volymförändringarna under de senaste två konjunkturcyklerna för de totala fasta bruttoinvesteringarna.

Diagram 4. Totala fasta bruttoinvesteringar 2000:1-2009:1, volymförändring i procent jämfört med motsvarande kvartal föregående år.



Näringslivet föll tungt

Näringslivets investeringar minskade med nära 17 procent och gav ett negativt bidrag på drygt 15 procentenheter till de totala investeringarna. Situationen har drastiskt förändrats i negativ riktning efter många år av volymökningar. Det är nödvändigt att gå tillbaka till början på 1990-talet för att hitta en motsvarande nedgång. Början av 2000-talet hade också en viss dämpning i investeringstakten, men med betydligt måttligare minskningar än nu.

Investeringarna minskade i de flesta branscher. De negativa bidragen från tillverkningsindustrin, byggindustrin samt parti- och detaljhandeln utgjorde tillsammans - 5,7 procentenheter. Läget inom fastighetsbranschen, maskin och uthyrningsbranschen var likartat med volymnedgångar på nära 20 och drygt 25 procent, och ett totalt negativt bidrag på hela 7,2 procentenheter. Det finns dock branscher som stretade emot. Gruv- och mineralindustrin samt energisektorn höll kvar investeringarna på förra årets höga nivå.

Tabell 3. Bidrag till volymutveckling samt volymförändring av fasta bruttoinvesteringar per kapitaltyp, procentenheter, kvartal 1 2009

Investerings- typ nr	Investeringstyper i NR	Bidrag till	
		volym- förändring	Volym- förändring
2 +3	Maskiner inkl transportmedel	-10,1	-22,3
28	därav maskinleasing	-4,8	-37,0
27+28 +3	därav mask inkl transportm exkl leasing	-5,3	-16,4
2	Maskiner och inventarier	-5,6	-18,0
2	Övriga maskiner	-4,1	-15,3
982	Övriga leasing maskiner	-1,5	-35,8
3	Transportmedel	-4,5	-31,8
97	Bilar lastbilar bussar släpvagnar	-1,2	-23,4
981	Bil leasing	-3,3	-37,5
3	Transportmedel exkl bilar	0,0	31,7
4	Bostäder	-4,4	-24,3
5	Byggnader inkl vägar	0,2	1,1
51	därav vägar	0,7	31,6
1, 6	Programvara mm	0,0	-0,2
	Totalt	-14,3	-14,3

Källa SCB

Offentliga investeringar bromsade fallet

Det enda som bromsade fallet för de fasta bruttoinvesteringarna var de offentliga myndigheternas investeringar som ökade med 6,4 procent. Offentliga myndigheters investeringar utgör knappt 15 procent av de totala investeringarna och gav ett positivt bidrag på 0,8 procentenheter till utvecklingen.

Investeringarna i primärkommunerna ökade med nära 15 procent. Inom den egentliga verksamheten ökade investeringarna i byggnader och vägar. Göteborg, Upplands Väsby, Täby och Jönköping stod för de största ökningarna. Upplands Väsby färdigställer bland annat en ny badanläggning samt genomför en ombyggnad för ett trygghets- och särskilt boende och en nybyggnation av förskola. Täbys stora ökning beror på utbyggnad av Täby Centrum och ett bygge av en planskild korsning på Bergtorpsleden. Jönköpings höga investeringsvolym beror bland annat på ny- och ombyggnationer av förskolor och skolor.

De totala investeringarna för landstingen gick upp med 815 mnkr i löpande priser första kvartalet 2009 jämfört med samma period förra året, vilket motsvarar en ökning med 24,1 procent i volym. Den största ökningen

skedde inom byggnadsinvesteringarna som ökade nästan 29 procent i volym. Ökningen beror bland annat på att Region Skåne genomförde stora investeringar för ombyggnation av akuten samt kvinnokliniken på sjukhuset i Malmö. Stockholms läns landsting har fortsatt investeringskostnader för Karolinska sjukhuset samt Citybanan.

Staten hade totalt en svag nedgång på minus 3,3 procent även om väginvesteringarna stiger kraftigt med dryga 36 procent.

Bostadsinvesteringarna föll kraftigare än tidigare

Bostadsinvesteringarna har bidragit till nedgången i de fasta bruttoinvesteringarna med en kraftig volymminskning på -24,3 procent. Nybyggnation av småhus och flerbostadshus minskade drastiskt. Antalet bygglov har minskat under en längre tid och får nu genomslag i investeringarna med några kvartals fördröjning.

Ombyggnadsinvesteringarna uppvisade totalt en svagt negativ volymutveckling. Nedgången för bostadsinvesteringarna och nybyggnationen har pågått sedan början på 2008 och det märks ännu inga tecken på en vändning. Ombyggnadsinvesteringar och det nya rotavdraget kan möjligen hålla emot nedgången för bostadsinvesteringarna. Byggnader och anläggningar sjönk detta kvartal med 2,3 procent, vilket är första gången sedan 2005.

Kraftigt omslag för maskininvesteringarna

Maskininvesteringarna minskade över hela linjen. Medan nedgången i bostadsinvesteringarna pågått ett antal kvartal, så har omslaget för maskininvesteringarna kommit först nu. Detta i synnerhet sedan leasingfinansierade investeringar svängt från mycket kraftig uppgång till nästan lika kraftig nedgång. Förra året var tendensen att företagen leasade istället för att låna i ett osäkert konjunkturläge. Nu föreligger inte längre samma osäkerhet om konjunkturläget.

Maskiner och inventarier minskade med 18 procent. Transportmedel gav en volymminskning på nära 32 procent.

Det sjunkande kapacitetsutnyttjande minskar behovet av investeringar

SCB har 2009-05-13 presenterat resultat som visade att kapacitetsutnyttjandet fallit kraftigt sedan början på 2008 och detta har fortsatt under första kvartalet 2009. Det indikerar ett minskat behov av investeringar under den närmaste tiden och därmed att nedgången totalt för maskiner och transportmedel inte vänder i första taget.

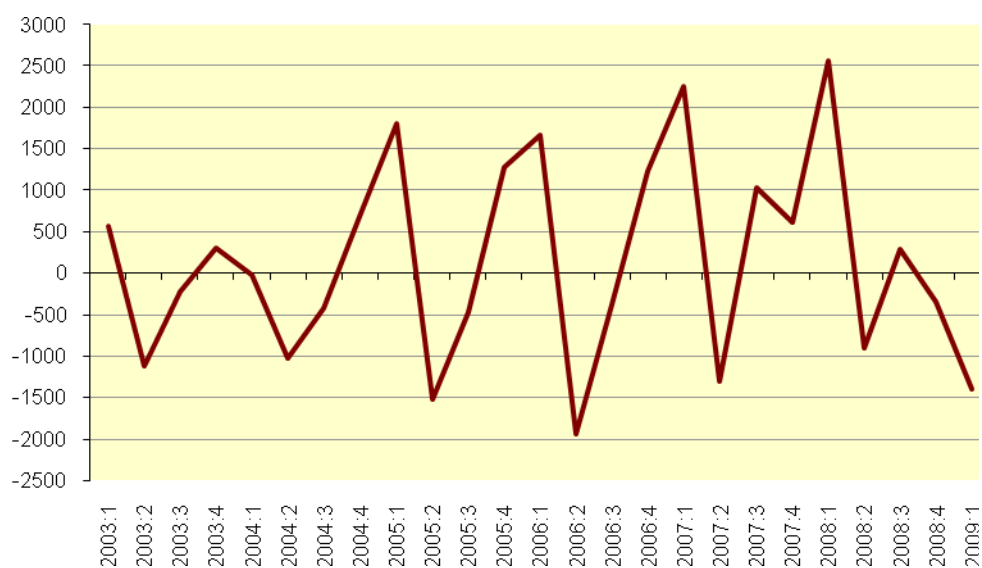
Fortsatt lageravveckling

Lagerförändringarna drog ner BNP-utvecklingen även detta kvartal. BNP-påverkan beräknas som lagerförändringen under kvartalet minus lagerförändringen motsvarande kvartal föregående år i procent av BNP för jämförelseperioden. Industrin minskade sina lager av färdigvaror och produkter i arbete ungefär lika mycket, medan lagren av insatsvaror i stort sett var oförändrade jämfört med motsvarande kvartal året innan.

Varuhandeln drog ner sina lager och det var lagren av nya bilar inom motorhandeln som minskade mest, se diagram nedan. Det vanligaste mönstret är att under början av ett år bygger motorhandeln upp sina lager, men så var inte fallet årets första kvartal. Även partihandelns lagerförändring blev negativ medan detaljhandeln uppvisade lageruppbyggnad, framför allt inom beklädnadshandeln.

Lagerförändringarna inom jordbruk och skogsbruk påverkade BNP-utvecklingen positivt.

Diagram 5. Lagerförändring av nya bilar inom motorhandeln perioden 2003:1-2009:1. Löpande priser. Miljoner kronor



Nedgången i utrikeshandeln fördjupades

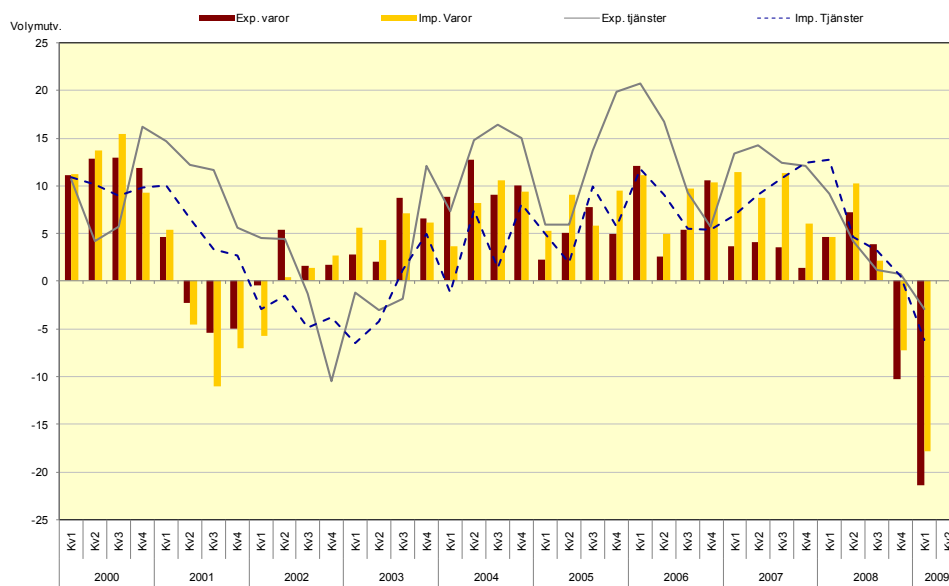
Nedgången i utrikeshandeln som började det sista kvartalet 2008 fördjupades det första kvartalet 2009. Detta innebar att de historiskt låga utvecklingstal som beräknades i slutet av 2008 överträffades under de tre första månaderna av 2009. Den minskade internationella efterfrågan gjorde att exporten sjönk med 16,2 procent det första kvartalet 2009. Importen minskade i sin tur med 14,8 procent. Till skillnad från det senast publicerade kvartalet berörde minskningen både varu- och tjänstehandeln även om varuhandeln fortfarande visade på lägre utvecklingstal.

Exporten höll tillbaka BNP-utvecklingen med -9,0 procentenheter, vilket delvis kompenseras med importens bidrag på 6,9 procentenheter. Detta ledde till att exportnettot totalt drog ner BNP-utvecklingen med 2,0 procentenheter.

Olika utveckling för varor och tjänster

I en jämförelse mellan den nuvarande nedgången i utrikeshandeln och den tillbakagång som Sverige drabbades av i början av millenniet kan vissa likheter skönjas. Precis som i samband med IT-bubblan är det varuhandeln som har reagerat snabbast på det rådande ekonomiska läget medan tjänstehandeln verkar ha en längre omställningsperiod. Vid IT-kraschen minskade varuhandeln från och med det andra kvartalet 2001 medan det tog ytterligare drygt ett år innan tjänstehandeln också uppvisade negativa utvecklingstal. I den nuvarande finanskrisens spår verkar nedgången inom tjänstehandeln ha gått snabbare då det bara var ett kvartal med negativa siffror för varuhandeln innan tjänstehandeln följde efter och backade även den. Exporten av tjänster sjönk med enbart 2,9 procent jämfört med varuhandelns 21,5 procent.

Diagram 6. Import/export uppdelad på varor och tjänster, volymförändring jämfört med motsvarande kvartal föregående år. 2000:1-2009:1



Ljus i exportmörkret

De allra flesta produktgrupperna visade på kraftigt försämrade utvecklingstal det första kvartalet 2009. Föga förvånande var det handeln med motorfordon som utvecklades svagast även det här kvartalet då exporten av dessa sjönk med 56,5 procent. Trots alla dystra utvecklingstal finns det några produktgrupper som går mot trenden och utvecklas positivt. De flesta av dessa produkter återfinns på tjänstesidan.

Den försvagning av kronkursen som har skett under vintern har gynnat utlänningars konsumtion i Sverige då exporten av resevaluta ökade med 10,6 procent. Två andra tjänsteprodukter som också ökade kraftigt det senaste kvartalet är "licenser och royalties" samt "forskning och utveckling" som växte med 25,6 respektive 43,1 procent. Det ska dock nämnas att dessa två produkter har en väldigt ojämn och ryckig utveckling och att de därför är svåra att analysera.

På varusidan fanns det väldigt få ljuspunkter bland de större produktgrupperna detta kvartal då endast "andra elektriska maskiner" och "teleprodukter" hade en positiv tillväxt. Dessa produkter växte med endast 1,9 procent och ligger därmed långt under sina historiska tillväxttal.

Historisk nedgång för näringslivets produktion

Den pågående lågkonjunkturen beskrivs som den hitintills djupaste ekonomiska kris som världen upplevt under efterkrigstiden och i likhet med utvecklingen i de flesta industriländer fortsatte den svenska produktionen att minska årets första kvartal. Nedgången var ännu kraftigare än för det fjärde kvartalet 2008 och Sverige tillhör den grupp av länder som nu redovisar den svagaste kvartalsutvecklingen som uppmätts⁴.

Första kvartalet såg en fortsatt nedgång för näringslivets produktion. Tillbakagången som anades redan under mitten av 2008 förvärrades som förväntat under årets första månader. Näringslivets förädlingsvärde sjönk med 9,0 procent jämfört med motsvarande period 2008. Jämfört med närmast föregående kvartal minskade den sammantagna produktionen med -1,1 procent. Det som framförallt kännetecknar kvartalet är enastående låga utvecklingstal för stora delar av industrin.

Varuproduktionen i utförsbacke

Bland varuproducenterna har bilden som framkom för det fjärde kvartalet 2008 förstärkts och det är till stor del samma branscher som fortsatt att backa. Skillnaden är att dessa branscher nu går ännu sämre och att de fått sällskap av betydligt fler verksamheter. Lågkonjunkturen kan nu med säkerhet beskrivas som både bred och djup inom industrin och undantagen från den allmänna utvecklingen är få.

Varuproducenternas sammanlagda förädlingsvärde sjönk med över 17,3 procent jämfört med motsvarande period 2008 och för merparten av industrin var kvartalet det svagaste som hittills uppmätts. För tillverkningsindustrin var nedgången ännu mer uttalad, med en minskning på 24,3 procent.

Flera industribranscher har under kvartalet minskat sin produktion och skurit ned på sina anställda i ett försök att klara sig igenom den världsomspännande recessionen. Genom att begränsa produktionen och ta av befintliga lager har man försökt anpassa sig till det rådande klimatet. Att den globala efterfrågan på många håll i princip kollapsat har naturligtvis en stark inverkan på produktionen och innebär dessutom att de gynnsamma effekter som en försämrad växelkurs kan innebära i stort har uteblivit.

Det är kanske inte förvånande att ett kvartal som präglats av produktionsstopp, arbetstidsförkortningar och uppsägningar också kännetecknats av kraftiga volymminskningar. Det bidrog till att utvecklingen i flera tunga industribranscher var anmärkningsvärt svag.

⁴ Den svenska kvartalsredovisningen av BNP sträcker sig tillbaka till början av 1970-talet.

Några av de mest påfallande exemplen är motorfordonsindustrin och stål- och metallverk som minskade med 62,5 respektive 47,3 procent jämfört med motsvarande period 2008. Störst negativ inverkan på BNP-utvecklingen hade motorfordonsindustrin (-1,3 procentenheter) följt av maskinvaruindustrin (-1,0 procentenheter).

Av de få undantag som trots allt finns kan nämnas industrin för kemiska produkter och läkemedel samt industrin för annan elektro- och teleprodukter.

Något mindre mörkt för tjänsteproduktionen

Lågkonjunkturen är uppenbar även bland tjänsteproducenter, men jämfört med industrin är tillbakagången vare sig lika utbredd eller djup. Jämfört med motsvarande period 2008 minskade tjänsteproduktionen med 3,8 procent vilket är en något mindre nedgång än för fjärde kvartalet 2008. De offentliga konsumtionsutgifterna steg med 2,3 procent vilket bidrog till att minska fallet inom vissa branscher, då kommuner och landsting i växande utsträckning köpt in tjänster från privata utförare.

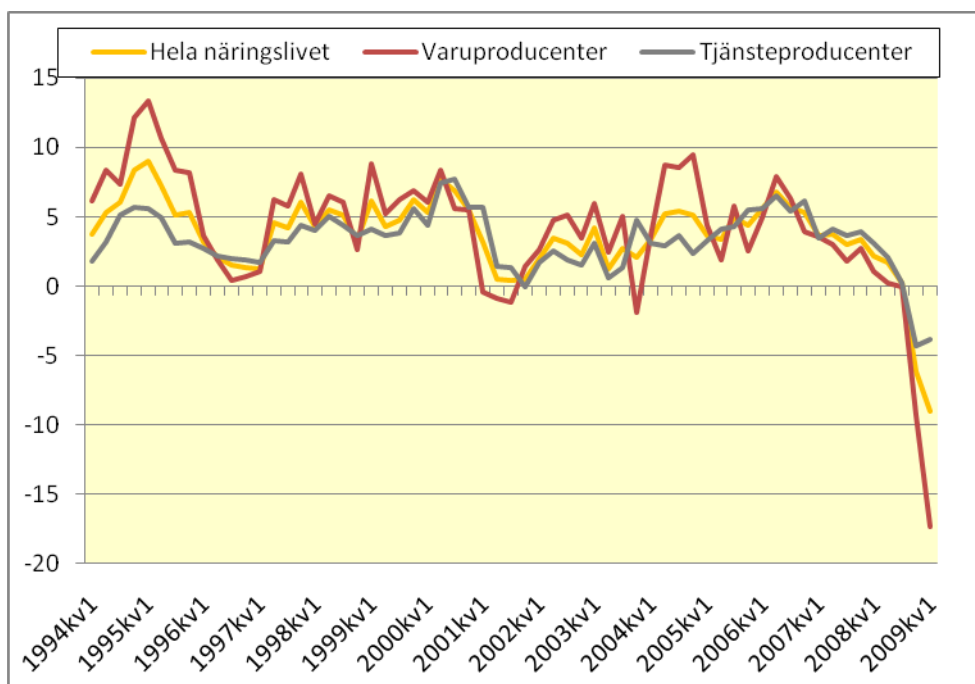
Trots den något positiva utvecklingen i jämförelse med kvartalet innan så präglades 2009 års inledande månader av betydande volymminskningar även på tjänstesidan. Undantagen är även här få och det var främst utbildning, hälso- och sjukvård som trotsade den allmänna trenden. Omsorgsbranscherna påverkades i likhet med tidigare kvartal av ett ökat inslag av privata aktörer vilket bidragit till en fortsatt tillväxt.

Många prognosmakare tror att den globala lågkonjunkturen kan ha nått sin botten under årets första kvartal. Framtiden får utvisa huruvida det stämmer och i vilken mån det gäller för Sveriges del, men man kan konstatera att ett par ljusglimtar trots allt utmärker sig bland alla dystra besked. Den fortsatta lagerminskningen tyder på en snabb anpassningsförmåga hos industrin och i takt med att lagren töms kommer produktionen förhoppningsvis igång igen. Att tjänsteproduktionen, som är av väldigt stor betydelse för den svenska ekonomin, åtminstone inte haft en tilltagande minskningstakt, är kanske också ett skäl till en viss optimism. Exportchefsindex⁵ avseende det andra kvartalet 2009, som presenterades i mitten på maj, pekar också på att en möjlig vändpunkt kan ha nåtts.

Diagrammet nedan täcker den kvartalsvisa utvecklingen sedan 1994 och belyser hur anmärkningsvärt det senaste halvåret har varit, för såväl varu- som tjänsteproducenter. En successiv avmattning under ett antal kvartal kulminerade i en stört dykning det fjärde kvartalet 2008. För varuproduktionen har minskningstakten fortsatt att öka medan tjänsteproduktionen har uppvisat en svag uppåtvändning, om än väl under nollstrecket.

⁵ Exportchefsindex (EMI) är en undersökning som konstruerats av SCB på uppdrag av Exportrådet. Exportchefer på över 200 svenska företag ombeds besvara frågor kring företagets försäljning den senaste tremånadersperioden samt deras syn på försäljningen de kommande tre månaderna.

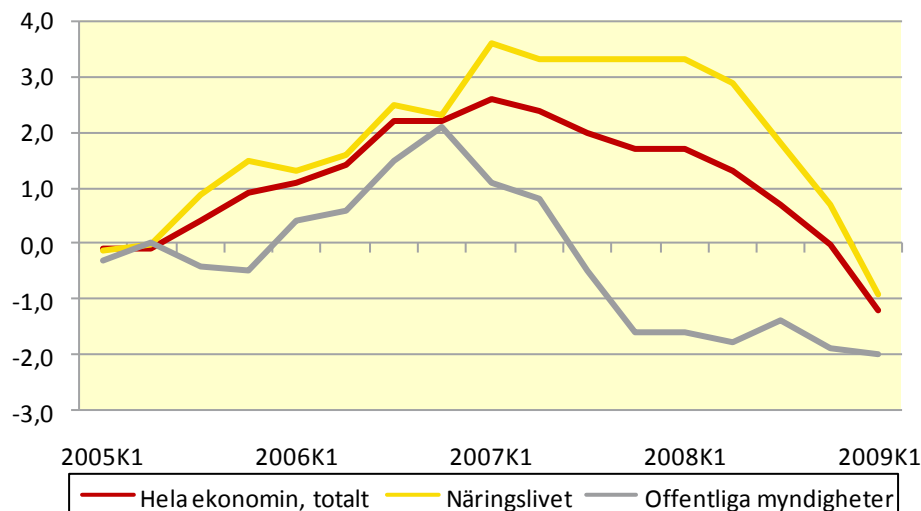
Diagram 7. Näringslivets förädlingsvärde i fasta priser, kalenderkorrigerad procentuell förändring jämförd med samma kvartal föregående år



Första kvartalet med minskande sysselsättning sedan 2005

Antalet sysselsatta i Sverige minskade det första kvartalet 2009 med 1,2 procent. Det var första gången sedan mitten av 2005 som sysselsättningen minskade. Nedgången kan ses mot bakgrund av den kraftiga minskningen av lediga jobb som har pågått det senaste året, och den mycket kraftiga uppgången av varsel som inleddes i höstas.

Diagram 8. Antal sysselsatta uppdelade på sektorer. Procentuell förändring jämfört med motsvarande kvartal föregående år.

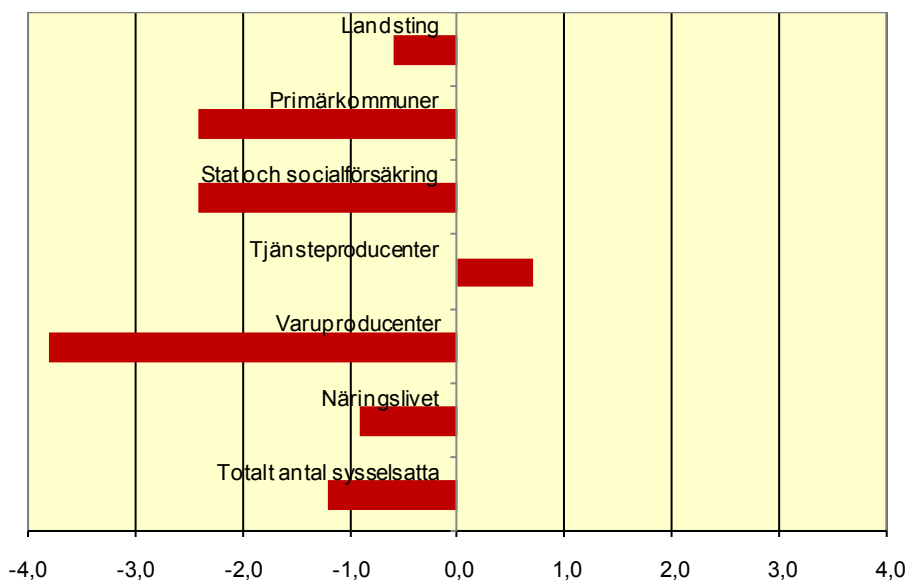


I näringslivet minskade antalet sysselsatta med 0,9 procent. Även i näringslivet var det första gången sedan 2005 som en nedgång kunde noteras.

Sysselsättningen inom de varuproducerande branscherna började sjunka redan under förra kvartalet och fortsatte att gå ned. Det första kvartalet 2009 minskade antalet sysselsatta med 3,8 procent. Sämst var utvecklingen inom tillverkningsindustrin och inte oväntat var nedgången allra störst i motorfordonsindustrin.

Inom de tjänsteproducerande branscherna ökade däremot antalet sysselsatta med 0,7 procent. Störst var uppgången inom företagstjänster. Sysselsättningen i de tjänsteproducerande branscherna har inte minskat något kvartal sedan mitten av 2004.

Diagram 9. Antal sysselsatta första kvartalet 2009. Procentuell förändring jämfört med första kvartalet 2008.



Fortsatt minskande offentlig sysselsättning

Den offentliga sysselsättningen minskade med 2,0 procent. Inom staten och primärkommunerna var nedgången 2,4 procent. Landstingen klarade sig bättre, antalet sysselsatta minskade med 0,6 procent. Inom staten berodde i stort sett hela nedgången på färre antal värnpliktiga. På grund av olika inryckningscykler var de värnpliktiga ovanligt få detta kvartal. Under fjärde kvartalet 2008 var de värnpliktiga å andra sidan ovanligt många.⁶

Den offentliga sysselsättningen har minskat sedan år 2007. Totalt var det omkring 50 000 färre offentligt anställda det första kvartalet 2009 jämfört med det första kvartalet 2007. Av denna minskning står primärkommunerna för ca 36 000 anställda. Orsaken är delvis att kommunerna i allt större grad köper in tjänster samt även hyr in tillfällig personal istället för att producera själva.

⁶ Värnpliktiga klassificeras som sysselsatta i nationalräkenskaperna, till skillnad från annan arbetsmarknadsstatistik där de inte ingår i sysselsättningsbegreppet.

Hushållen avvaktande första kvartalet

Hushållen sparade en stor del av sina inkomster det första kvartalet 2009. De disponibla inkomsterna ökade med 6,1 procent i löpande priser och sparkvoten uppgick till hela 16,1 procent det första kvartalet, vilket är en kraftig ökning med nästan fem procentenheter jämfört med det första kvartalet 2008.

Det första kvartalet 2009 ökade hushållens disponibla inkomster i löpande priser med 6,1 procent vilket kan jämföras med löneinkomsterna som endast ökade med 1,7 procent. Det var framförallt ökade transfereringsinkomster, såsom t.ex. ålderspensioner, samt lägre räntor som bidrog till en stark utveckling av disponibelinkomsten. Vidare fortsatte de totala inkomstskatterna i ekonomin att minska, nu med 4,7 procent, dels beroende på jobbskatteavdraget och dels beroende på ökad arbetslöshet. Inflationsjusterad disponibel inkomst ökade med 3,0 procent första kvartalet vilket kan jämföras med fjärde kvartalet 2008 då de reala inkomsterna ökade med 2,1 procent. Hushållen inkluderar hushållens icke-vinstdrivande organisationer.

Svag konsumtion och investeringar...

Hushållens konsumtionsutgifter visade även detta kvartal en mycket låg utveckling och minskade nominellt med 0,1 procent och med 3,0 procent i volym. Hushållens investeringar minskade med drygt 3 miljarder första kvartalet 2009 jämfört med samma kvartal 2008. Det var framförallt ett kraftigt minskat småhusbyggande som drog ned hushållens investeringar.

...gav ett rekordhögt finansiellt sparande

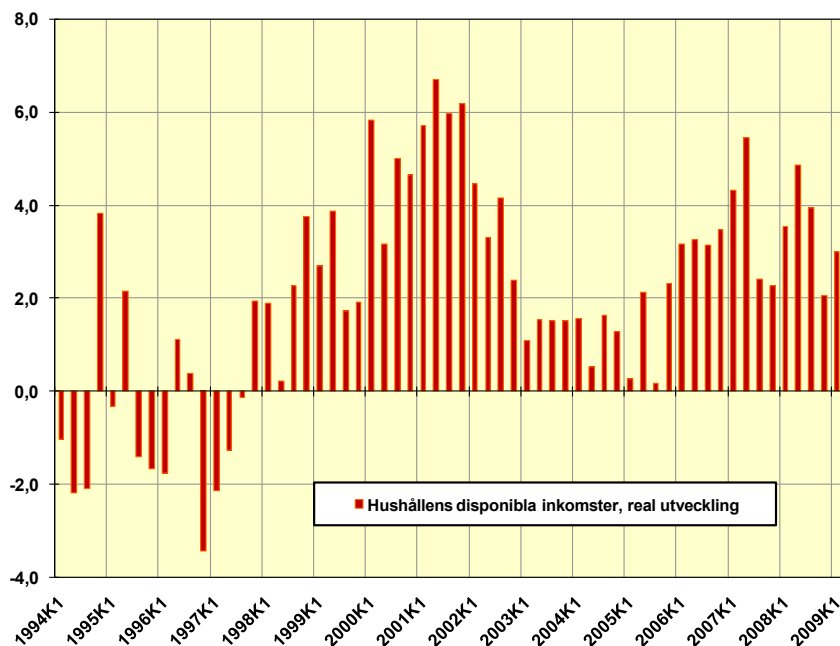
Ökade inkomster samt minskad konsumtion och investeringar ökade hushållens utrymme för finansiellt sparande kraftigt under det första kvartalet liksom under förra året. Hushållens finansiella sparande uppgick till 58 miljarder kronor det första kvartalet vilket är en ökning med 26 miljarder kronor jämfört med det första kvartalet 2008.

Sparkvoten

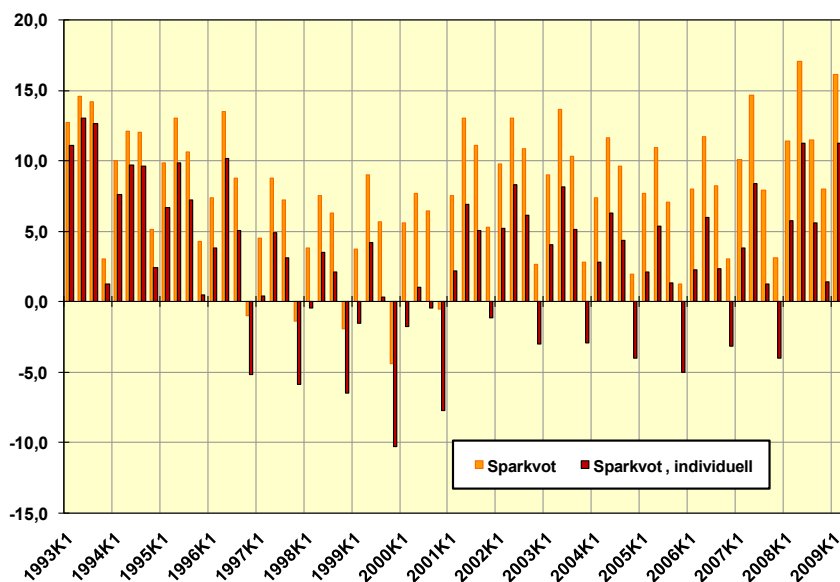
Sparkvoten uppgick det första kvartalet till 16,1 procent, en kraftig ökning med nästan fem procentenheter jämfört med det första kvartalet 2008. Sparkvoten beräknad exklusive premie- och tjänstepensionssparande uppgick till 11,3 procent.

Diagram 10. Real disponibel inkomst.

Procentuell förändring jämförd med samma kvartal föregående år.

**Diagram 11.** Hushållens sparkvot 2007-2009.

Procent av disponibel inkomst.

**Förändringar i säsongrensningen**

Vid publiceringen av nationalräkenskaperna den 29 februari 2009 avseende fjärde kvartalet 2008 poängterades att de säsongrensade uppgifterna var osäkrare än normalt. Säsongrensade serier är alltid osäkra för de senaste observationerna i tidsserien då säsongrensningen bygger på modeller och

uppgifterna för passerade kvartal är beroende av prognoser för framtiden. Prognoserna skapas av säsongrensingsprogrammet. När kraftiga svängningar uppstår i ekonomin blir prognosdelen mer osäker vilket resulterar i att skattningarna av de säsongrensade uppgifterna blir osäkrare än normalt.

När fjärde kvartalet 2008 beräknades i februari 2009 var fallet i BNP så kraftigt att BNP blev klassificerad som ett extremvärde (outlier) i säsongrensingsmodellen. Detta har aldrig tidigare inträffat under den tid säsongrensad BNP beräknats med Tramo-Seats. Programmet introducerades i beräkningarna 1999 och startår för tidsserien är 1993.

Ett extremvärde innebär att uppgiften inte tillåts påverka det skattade kvartalsmönstret (säsongfaktorerna) eller prognosen. Extremvärdet säsongrensas alltså med en säsongfaktor som inte påverkats av extremvärdet. Att säsongrensingsprogram har extremvärdeshantering beror just på att man inte vill att en "onormal" observation skall påverka säsongfaktorerna. Ofta vill man inte heller att ett extremvärde skall påverka prognoserna då det inte förväntas påverka kommande perioder. Så är fallet till exempel med en strejk som tillfälligt sänker produktionen men som inte väntas påverka kommande perioder. När extremvärdet uppstått genom ett kraftigt fall i konjunkturen är bilden inte längre lika klar. Att fallet inte påverkar säsongmönstret kan kännas korrekt men att observationen inte skall tillåtas påverka prognosen (och därigenom utfallsdata) innebär att prognosen blir felaktig vilket leder till stora revideringar i kommande beräkningar. För beräkningen i februari 2009 avseende fjärde kvartalet 2008 skulle programmet i prognosen med ursprungliga extremvärdesgränser inte ta hänsyn till det stora fallet i ekonomin då de tre första kvartalen 2008 visade på en ganska hygglig utveckling.

SCB justerade extremvärdesgränserna i februari

Extremvärdesgränserna är något som bestäms av den person/de personer som ansvarar för säsongrensningen och är bara en av många parameterval som görs av de modellansvariga. SCB vidtog i februari åtgärden att höja gränsen för klassificering av extremvärden så att BNP för fjärde kvartalet kom att betraktas som en normal observation. På det sättet kom uppgiften för fjärde kvartalet med i modellens prognos vilket borde innebära mer realistiska prognoser och stabilare säsongrensingsdata. Detta gav dock också upphov till kraftiga revideringar bakåt i tiden. Säsongrensad BNP reviderades upp fjärde kvartalet 2007 och de tre första kvartalen 2008 sänktes. Säsongrensad BNP för fjärde kvartalet, som med ursprunglig extremvärdeshantering blev -4,5 procent, höjdes till -2,4 procent. Förändringen av gränsvärdet för extremvärden fick alltså ett kraftigt genomslag på den säsongrensade BNP-utvecklingen.

Det finns inga beskrivningar på hur man skall hantera den uppkomna situationen. SCB hade mycket kort tid till att ta ställning innan uppgifterna skulle publiceras. Den prognos som skapades av programmet med fjärde kvartalet som extremvärde innebar att BNP förväntades öka med 2,9 procent 2009, vilket inte ansågs realistiskt. Detta var främsta anledningen till att gränsvärdet för extremvärden höjdes. Nackdelen var att säsongmönstret för den historiska serien påverkades och 2008 fick ett

säsongrensad förlopp som inte stämde överens med den bild av ekonomin som de faktiska talen visade. Metoden att höja gränsvärdena har också används på annan ekonomisk statistik när extremvärden uppkommit, till exempel i aktivitetsindex och industriproduktionsindex. Man kan konstatera att det inte finns något tydligt rätt eller fel när det gäller säsongrensning. Flera olika modeller är tänkbara och de ger mer eller mindre lika/olika resultat.

SCB har återgått till de ursprungliga extremvärdesgränserna

Fortsatt analys efter publiceringen i februari där för- och nackdelar med extremvärdeshanteringen har vägts mot varandra har lett till att SCB beslutat att återgå till den ursprungliga extremvärdeshanteringen i nationalräkenskaperna. Beslutet har inneburit stora revideringar jämfört med de uppgifter som publicerades i februari när fjärde kvartalet 2008 presenterades. Säsongrensad BNP för fjärde kvartalet blir väsentligt lägre och de två första kvartalen mer positiva än vad som redovisades i februariberäkningen. Revideringarna påverkas av tre faktorer: Den återtagna extremvärdeshanteringen, revideringar av de faktiska talen för 2008 och slutligen av att ytterligare ett kvartal lagts till beräkningarna vilket påverkar de tidigare kvartalen i den säsongrensade serien. Förändringarna av de faktiska uppgifterna för 2008 är relativt små. Andra och fjärde kvartalet är oförändrade medan utvecklingen första och tredje kvartalen är uppreviderade med en respektive tre tiondels procentenhet.

Tabell 4. Säsongrensad BNP-utveckling vid olika publiceringstidpunkter.

	2007:4	2008:1	2008:2	2008:3	2008:4	2009:1
November 2008	0,4	0,0	-0,1	-0,1		
Februari 2009 (urspr.extremv.)	0,4	-0,1	0,2	-0,4	-4,5	
Februari 2009 (publicerad)	1,5	-0,6	-0,5	-1,0	-2,4	
Maj 2009	0,4	0,4	0,0	-0,5	-5,0	-0,9

Alla serier utom "Februari 2009 (publicerad)" har de ursprungliga extremvärdesgränserna. I varianten med ursprunglig extremvärdeshantering från beräkningen i februari 2009 har programmet inte tagit hänsyn till fallet i BNP fjärde kvartalet 2008 (extremvärde) i skattningen för tidigare kvartal. När observationen för första kvartalet 2009 tillkommer i majberäkningen och inte klassificeras som ett extremvärde påverkas den säsongrensade utvecklingen 2008. Första kvartalet höjs med 0,5 procentenheter medan andra och tredje kvartalet sänks något. Fjärde kvartalet 2008 påverkas också och blir 0,5 procentenheter lägre.

Flera delserier har klassats som extremvärden i majberäkningen. Det gäller både fjärde kvartalet 2008 och första kvartalet 2009. För första kvartalet 2009 finns inga extremvärden på användningssidan men i produktionsberäkningarna finns ett tiotal. Detta har självklart påverkat säsongrensningen för de berörda delserierna.

Det bör åter betonas att säsongrensningen i det nuvarande ekonomiska läget är mer osäker än normalt.

Avstämning första kvartalet 2009

Före avstämning gav det statistiska underlaget en BNP-utveckling från användningssidan på -6,7 procent, medan produktionssidan visade en utveckling på -6,6 procent. I fasta priser var användningen knappt 0,5 miljarder kronor lägre än produktionen och i löpande priser var användningen 2,7 miljarder kronor högre än produktionen.

Sammantaget justerades användningssidans lagerinvesteringar upp med 0,5 mdkr i fasta priser och samtliga branscher i näringslivet (produktionssidan) justerades proportionellt upp med sammanlagt 2,7 mdkr i löpande priser. Efter avstämning är den faktiska BNP-utvecklingen -6,6 procent.

Utvecklingstalen för försörjningsbalansens olika delkomponenter mellan den första sammanställningen i nationalräkenskapernas databas och det nu redovisade resultatet framgår av tabell 5. Den första versionen innehåller beräkningar baserade på det primära underlaget samt justeringar för definitionsskillnader mellan NR och primärmaterialet. I detta läge har även eventuella fel korrigerats och eventuella kompletteringar från primärkällorna förts in. Det som kvarstår som skillnad och som redovisas i tabellen är de avstämningskorrigeringar som har gjorts för att få beräkningarna från produktions- respektive användningssidan att visa samma BNP.

Tabell 5. Avstämning första kvartalet 2009, faktisk volymutveckling, samt mdkr i fasta och löpande priser.

	Första version	Publicerad version	Förändring i volym	Korr mdkr FP	Korr mdkr LP
Hushållens konsumtionsutgifter	-3,0	-3,0	0,0		
Offentliga konsumtionsutgifter	2,3	2,3	0,0		
Fast bruttoinvestering	-14,3	-14,3	0,0		
Lager (effekt på BNP-förändring)	-1,3	-1,2	0,1	0,5	
Export varor	-21,5	-21,5	0,0		
Export tjänster	-2,9	-2,9	0,0		
Import varor	-17,8	-17,8	0,0		
Import tjänster	-6,2	-6,2	0,0		
BNP från användningssidan	-6,7	-6,6	0,1		
Förädlingsvärde industri	-24,6	-24,6	0,0		0,6
Förädlingsvärde övr. varuprod.	-3,2	-3,2	0,0		0,4
Förädlingsvärde tjänsteprod.	-4,0	-4,0	0,0		1,7
Förädlingsvärde off. myndigheter	0,3	0,3	0,0		
Produktskatter och produktsubventioner	-4,6	-4,6	0,0		
BNP från produktionsidan	-6,6	-6,6	0,0		

Revideringar vid beräkning av första kvartalet 2009

I tabell 6 redovisas de revideringar som skett mellan de olika beräknings-tillfällena av kvartal 1-4 2008. Tabellen visar hur användningssidans komponenter bidragit till BNP-utvecklingen vid de olika beräkningstillfällena.

Tabell 6. BNP-bidrag kvartal 1- 4 2008 vid olika beräkningstidpunkter, faktiska tal. (Se tabell 7 för importjusterade bidrag)

	Hushållens konsumtions- utgifter	Offentliga konsumtions- utgifter	Fasta brutto- investeringar	Lager	Exportnetto	BNP
Kv 1 maj 08	0,9	-0,3	1,0	-1,1	0,5	1,0
Kv 1 sept 08	0,9	0,0	0,9	-0,9	0,1	1,0
Kv 1 nov 08	1,0	-0,1	1,0	-0,9	-0,2	0,9
Kv 1 feb 09	0,7	0,0	1,0	-0,8	0,0	0,9
Kv 1 maj 09	0,7	0,0	1,0	-0,8	0,1	1,0
Kv2 aug 08	1,0	0,1	0,8	1,1	-0,4	2,6
Kv2 sept 08	1,0	0,4	0,8	0,9	-0,5	2,6
Kv2 nov 08	1,0	0,5	1,2	0,7	-0,8	2,7
Kv2 feb 09	0,8	0,7	1,4	0,7	-0,6	3,0
Kv2 maj 09	0,7	0,7	1,2	0,7	-0,5	3,0
Kv3 nov 08	-0,1	0,5	0,5	-0,8	0,3	0,4
Kv3 feb 09	-0,3	0,7	0,5	-0,8	0,3	0,3
Kv3 maj 09	-0,3	0,7	0,4	-0,7	0,5	0,6
Kv4 feb 09	-1,5	0,0	-0,2	-1,8	-1,3	-4,8
Kv4 maj 09	-1,5	0,1	-0,5	-1,5	-1,4	-4,8

I enlighet med den normala revideringspolicyn för BNP-beräkningarna så tas nya och reviderade primärstatistikuppgifter för det föregående året in vid publiceringen av första kvartalet i maj. Revideringarna för 2008 var relativt små. I utgångsläget medförde de reviderade uppgifterna att BNP från användningssidan sänktes 0,9 miljarder kronor i fasta priser medan BNP från produktionssidan höjdes 4,3 miljarder kronor. I avstämningarna mellan produktion och användning sänktes industriproduktionen med 2 miljarder kronor och lagerinvesteringarna höjdes med 3,2 miljarder och BNP reviderades därmed upp 2,3 miljarder kronor i fasta priser. Efter denna revidering visar BNP för helåret 2008 fortfarande en utveckling på -0,2 procent, såsom vid publiceringen av fjärde kvartalet i februari.

De reviderade underlagen för beräkningarna påverkade framförallt tredje kvartalet där BNP-utvecklingen höjdes 0,3 procentenheter från 0,3 procent till 0,6 procent.

Revideringarna i fasta priser för respektive komponent i försörjningsbalansen kommenteras nedan.

Hushållens konsumtionsutgifter

Hushållens konsumtionsutgifter reviderades för tre ändamål, bränslen, bilreparationer och finansiella tjänster. Revideringarna var relativt små och sammanlagt sänktes hushållskonsumtionen med 0,2 miljarder kronor för helåret 2008.

Offentliga konsumtionsutgifter

Kompletterande information för volymberäkningarna av högskoleutbildning som inte fanns med vid beräkningen i februari men som togs in vid beräkningen i maj höjde den statliga konsumtionen och produktionen för 2008. Samtidigt inkom också uppdaterat underlag från Ekonomistyrningsverket som drog ned den statliga konsumtionen något. Den kommunala konsumtionen var oförändrad jämfört med beräkningen i

februari. Den sammantagna effekten av revideringarna var att den offentliga konsumtionen reviderades upp 1,2 miljarder kronor.

Fasta bruttoinvesteringar

En upptäckt dubbelrapportering från ett företag avseende uppgifter om leasingfinansierade investeringar medförde att de fasta bruttoinvesteringarna reviderades ned 4,2 miljarder kronor för helåret 2008. Revideringarna påverkade framförallt de tre sista kvartalen och särskilt det fjärde kvartalet.

Lager

I avstämningarna mellan tillgång och användning höjdes lager för 2008 med 3,2 miljarder kronor. Revideringarna till följd av avstämningen påverkade framförallt fjärde kvartalet men även i viss mån tredje kvartalet.

Exportnettot

Sammanlagt reviderades exportnettot för 2008 upp 2,4 miljarder kronor jämfört med beräkningen i februari. Revideringen var i huvudsak en följd av att uppdaterade uppgifter i utrikeshandelsstatistiken med varor inkommit sedan publiceringen i februari och det påverkade framförallt tredje kvartalet.

Produktionssidan

Nya och uppdaterade underlag för beräkningarna höjde i utgångsläget beräkningarna från produktionssidan med 4,6 miljarder kronor. Nya uppgifter om högskoleutbildning som fanns tillgängliga till denna beräkning medförde en höjd statlig produktion med 1,6 miljarder kronor i fasta priser. Även nya uppgifter från Finansmarknadsstatistiken, som används för beräkningarna av produktion av bank- och försäkringstjänster och som inte fanns tillgängliga vid beräkningen i februari, medförde höjningar i produktionen.

I avstämningsarbetet sänktes industriproduktionen med 2 miljarder kronor och lagerinvesteringarna höjdes med 3 miljarder kronor. I allt väsentligt var det för fjärde kvartalet som korrigeringar behövde göras för att BNP från användningssidan respektive produktionssidan skulle ge samma resultat.

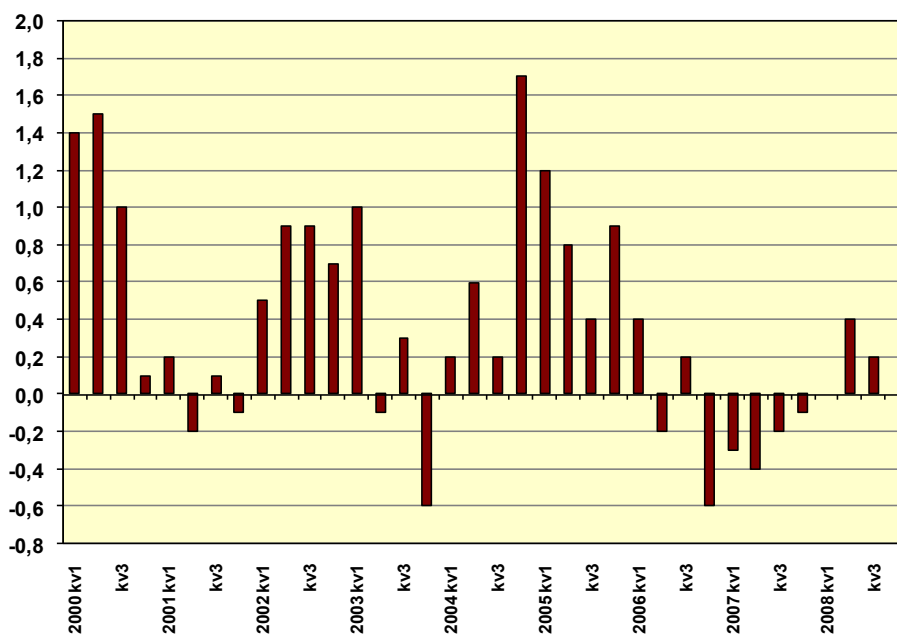
Allmänt om revideringar av de kvartalsvisa Nationalräkenskaperna

Revideringspolicyn för NR:s kvartalsvisa BNP-beräkningar är att alla kvartal innevarande år kan revideras i samband med en beräkningsomgång. Vid beräkning av första kvartalet kan även det föregående årets kvartal revideras.

Kvartalsräkenskaperna revideras också i samband med att en definitiv årsberäkning genomförs för år t-2. De uppgifter som tidigare fastställts i en kvartalsberäkning anpassas då till de nya årsnivåerna så att summan av de fyra kvartalen överensstämmer med årsnivånerna. Anpassningen till årsberäkningarna genomförs mellan kvartalspubliceringarna i september och november. Efterföljande kvartal, det vill säga kvartalet för åren t-1 och innevarande år t, beräknas utifrån de nya anpassade nivåerna för år t-2 och de förändringstal som fastställts vid tidigare kvartalsberäkningar.

I diagram 10 visas hur BNP-utvecklingen i faktiska tal reviderats från första gången kvartalet beräknades till senaste beräkningstillfället för respektive kvartal. Som framgår av diagrammet sker vanligtvis en upprevidering av BNP. För perioden 2001–2006 finns definitiva årsberäkningar. Revideringarna för denna period beror då på att korttidsstatistik ersatts med mer definitiv årsstatistik för de flesta delar av beräkningarna. Även för 2007 har mer definitiv årsstatistik införts för vissa delar av beräkningarna. Det gäller i första hand offentlig konsumtion. Kvartalen 2008 och 2009 bygger i sin helhet på korttidsstatistik och revideringarna är då i första hand en följd av de revideringar som sker i korttidsstatistiken mellan NR:s beräkningstillfällen.

Diagram 12. Revideringar av BNP-utveckling, faktiska tal, från första ordinarie beräkningstillfälle till senaste beräkning av respektive kvartal



Även om det finns en generell policy för hur de kvartalsvisa räkenskaperna revideras så skiljer sig revideringsförfarandet i olika delar av systemet åt, beroende på skillnader i revideringsförfaranden i statistikunderlagen. Nedan beskrivs i korthet hur de viktigaste underlagen för beräkningarna revideras.

Hushållens konsumtionsutgifter

Beräkningarna av hushållens konsumtionsutgifter bygger på ett flertal källor där den mest betydande är *Omsättningsstatistiken*.

Omsättningsstatistiken reviderar tidigare perioder under året om större rättningar eller kompletteringar kommer in från företagen.

Offentlig konsumtion

Kvartalsenkät för kommuner är underlag till beräkningarna för primärkommunal konsumtion och produktion. Här har kommunerna möjlighet att revidera tidigare kvartal innevarande år. Det innebär att kommunal konsumtion och produktion kan revideras mellan de olika beräkningstillfällena i nationalräkenskaperna.

Kvartalsenkät för landstingskommuner utgör underlag för beräkningarna av landstingskommunal konsumtion. I samband med att uppgifter för

kvartal 4 lämnas har landstingen möjlighet att revidera tidigare lämnade uppgifter för kvartal 1-3. Vid övriga tillfällen sker inga revideringar.

Beräkningarna av statlig konsumtion bygger på Ekonomistyrningsverkets sammanställning av myndigheternas redovisning. Revideringar som kommer in från myndigheterna förs in i underlaget löpande.

För de delar av den offentliga individuella konsumtionen som bygger på volymindikatorer gäller andra förutsättningar. En beskrivning av metoderna finns på SCB:s hemsida.

Fasta bruttoinvesteringar

Beräkningarna av de fasta bruttoinvesteringarna bygger på ett flertal källor där den för näringslivet mest betydelsefulla undersökningen är *Näringslivets investeringar*. Enkäten genomförs vid tre tillfällen per år, februari, maj och oktober. Vid varje tillfälle hämtas information in som avser hela undersökningsperioden, dvs. kvartal 1-4 innevarande år. Andra kvartalets utfall redovisas tillsammans med tredje kvartalet, innan dess används en prognos för andra kvartalet. Revideringar kan göras för kvartalen innevarande år om nya eller korrigerade uppgifter inkommer. I samband med redovisningen av första kvartalet i maj kan även kvartalen föregående år revideras. En annan viktig källa i investeringsberäkningarna är undersökningen *Nybyggnad av bostäder* som utgör underlag för beräkningar av bostadsinvesteringar. Eftersläpning i rapporteringen samt ändringar i byggprojekten förekommer ofta och leder till relativt stora revideringar i statistiken 2-3 kvartal bakåt i tiden. För beräkningar av de offentliga myndigheternas bruttoinvesteringar används samma källor som för offentlig konsumtion.

Lager

Beräkningarna av lager bygger på ett flertal källor där industrins lager och handelns lager är de mest betydande. Inom båda statistikgrenarna revideras uppgifter för innevarande år vid ny publicering.

Export och import

Export och import av varor och tjänster bygger i allt väsentligt på statistiken för *Utrikeshandel med varor* och Riksbankens uppgifter om *Utrikeshandel med tjänster*. Utrikeshandeln med varor reviderar alltid de föregående sex månaderna och längre tillbaka i tiden om större behov uppkommer. I Utrikeshandeln med tjänster revideras föregående kvartal om nya uppgifter kommer in från företagen. Om stora revideringsbehov uppstår så kan revideringar ske för perioder längre tillbaka i tiden.

Industriproduktion

Beräkningarna av industriproduktionen bygger på uppgifter från *Industriproduktionsindex*. Vid varje publicering reviderar Industriproduktionsindex de föregående sex månaderna men även längre tillbaka i tiden vid behov.

Tjänstebanschers produktion

Omsättningsstatistiken/Tjänsteproduktionsindex utgör det huvudsakliga underlaget för beräkningarna av tjänstebanscherns produktion. I *Omsättningsstatistiken/Tjänsteproduktionsindex* revideras tidigare

perioder under året när rättningar eller kompletteringar som bedöms vara betydande för någon bransch inkommer från företagen.

Importjusterade bidrag till BNP

Genom en bearbetning av input-/outputtabeller kan man härleda hur stort bidrag försörjningsbalansens efterfrågekomponenter har när de justerats för den del som utgörs av import. I tabell 7 jämförs det traditionella sättet att beräkna bidrag, det vill säga utan hänsyn till andelen import, med en beräkning av de importjusterade bidragen baserade på input-/outputtabeller från 2005.

Tabell 7. Bidrag till BNP, jämförelse mellan traditionellt beräknade bidrag och importjusterade bidrag. Uppgifter för första kvartalet 2009.

	Utveckling	Bidrag traditionell beräkning	Bidrag justerade för importinnehåll
BNP	-6,6	-6,6	-6,6
Hushållskonsumtion	-3,0	-1,4	-0,5
Offentlig konsumtion	2,3	0,6	0,7
Fasta bruttoinvesteringar	-14,3	-2,6	-1,2
Lager		-1,2	-1,0
Export	-16,2		-4,7
Import	-14,8		
Exportnetto	-24,5	-2,0	

Tidsserie BNP-revideringar

I tabell 8 redovisas BNP-utvecklingen vid de beräkningstillfällena då en ny revidering har skett för respektive kvartal. För mer information om revideringar finns tabeller på sidan för nationalräkenskaper www.scb.se/nr0103. Där finns BNP från användningssidan samt arbetade timmar redovisade för varje publiceringstillfälle sedan juni 1999.

Tabell 8. Publicerad faktisk volymutveckling för BNP för perioden kvartal 1 2005-kvartal 1 2009, vid olika beräkningstillfällen

År	Beräknings- tidpunkt	Kvartal 1	Kvartal 2	Kvartal 3	Kvartal 4
2005	jun-05	0,4			
	aug-05	0,6	3,2		
	sep-05	0,8	3,3		
	dec-05	0,9	3,2	3,4	
	mar-06	1,1	3,3	3,5	2,9
	jun-06	1,1	3,3	3,5	2,9
	dec-06	1,4	3,6	3,9	2,8
	nov-07	1,6	4,1	3,8	3,8
	feb-08	1,6	4,1	3,8	3,8
	nov-08	1,6	4,1	3,8	3,8
2006	jun-06	5,6			
	aug-06	5,6	3,7		
	sep-06	5,5	3,5		
	dec-06	5,9	3,7	4,1	
	mar-07	5,9	3,8	3,8	4,2
	maj-07	5,7	3,7	3,6	3,8
	nov-07	6,2	2,8	3,9	3,6
	feb-08	6,2	2,8	3,9	3,6
	nov-08	6,0	3,3	4,3	3,6
	2007	maj-07	3,0		
aug-07		3,0	3,5		
sep-07		3,0	3,4		
nov-07		2,8	3,0	2,5	
feb-08		2,8	2,9	2,5	2,2
maj-08		3,3	2,9	2,6	2,2
nov-08		2,7	3,1	2,3	2,1
2008	maj-08	1,0			
	aug-08	1,0	2,6		
	sep-08	1,0	2,6		
	nov-08	0,9	2,7	0,4	
	feb-09	0,9	3,0	0,3	-4,8
	maj-09	1,0	3,0	0,6	-4,8
2009	maj-09	-6,6			

BNP från användningssidan, försörjningsbalans - GDP: expenditure approach

Löpande priser - current prices		Mnkr - SEK million					
	kv-q	2004 Mnkr	2005 Mnkr	2006 Mnkr	2007 Mnkr	2008 Mnkr	2009 Mnkr
BNP till marknadspris	1	629 972	645 711	693 004	733 633	764 403	738 209
<i>GDP at market prices</i>	2	667 713	696 151	734 726	778 059	820 356	
	3	637 501	665 996	704 615	738 493	768 106	
	4	689 778	727 360	768 445	813 688	804 016	
	1-4	2 624 964	2 735 218	2 900 790	3 063 873	3 156 881	
Import av varor och tjänster	1	233 611	252 264	300 066	326 855	365 396	315 983
<i>Import of goods and services</i>	2	251 263	278 306	311 690	338 388	381 537	
	3	243 822	275 339	304 551	338 880	364 278	
	4	273 135	314 982	340 877	370 768	365 588	
	1-4	1 001 831	1 120 891	1 257 184	1 374 891	1 476 799	
Import av varor	1	172 365	186 974	224 184	245 803	270 355	222 197
<i>Import of goods</i>	2	182 805	206 538	231 757	250 065	285 754	
	3	177 475	199 618	224 666	248 793	266 739	
	4	197 960	231 725	253 764	270 375	257 953	
	1-4	730 605	824 855	934 371	1 015 036	1 080 801	
Import av tjänster	1	61 246	65 290	75 882	81 052	95 041	93 786
<i>Import of services</i>	2	68 458	71 768	79 933	88 323	95 783	
	3	66 347	75 721	79 885	90 087	97 539	
	4	75 175	83 257	87 113	100 393	107 635	
	1-4	271 226	296 036	322 813	359 855	395 998	
Summa tillgång	1	863 583	897 975	993 070	1 060 488	1 129 799	1 054 192
<i>Total resources</i>	2	918 976	974 457	1 046 416	1 116 447	1 201 893	
	3	881 323	941 335	1 009 166	1 077 373	1 132 384	
	4	962 913	1 042 342	1 109 322	1 184 456	1 169 604	
	1-4	3 626 795	3 856 109	4 157 974	4 438 764	4 633 680	
Konsumtionsutgifter	1	476 600	486 551	506 744	525 755	549 026	558 166
<i>Final consumption expenditure</i>	2	499 465	519 170	542 222	561 202	586 303	
	3	485 355	503 577	523 820	543 693	565 753	
	4	519 243	541 752	562 426	592 249	600 200	
	1-4	1 980 663	2 051 050	2 135 212	2 222 899	2 301 282	
Hushåll inklusive icke-vinstdrivande organisationer	1	308 341	314 583	327 952	339 800	353 280	352 890
<i>Household and NPISH</i>	2	321 145	335 766	347 358	360 378	375 669	
	3	313 551	328 772	338 035	353 468	362 303	
	4	335 089	349 232	359 409	376 490	375 669	
	1-4	1 278 126	1 328 353	1 372 754	1 430 136	1 466 921	
Offentlig konsumtion	1	168 259	171 968	178 792	185 955	195 746	205 276
<i>General government</i>	2	178 320	183 404	194 864	200 824	210 634	
	3	171 804	174 805	185 785	190 225	203 450	
	4	184 154	192 520	203 017	215 759	224 531	
	1-4	702 537	722 697	762 458	792 763	834 361	
Statliga myndigheter	1	45 190	46 096	46 745	47 841	49 373	52 153
<i>Central government</i>	2	51 303	52 607	55 619	55 941	56 489	
	3	44 810	44 139	46 642	46 694	50 579	
	4	55 125	54 251	58 229	61 766	63 013	
	1-4	196 428	197 093	207 235	212 242	219 454	
Kommunala myndigheter	1	123 069	125 872	132 047	138 114	146 373	153 123
<i>Local government</i>	2	127 017	130 797	139 245	144 883	154 145	
	3	126 994	130 666	139 143	143 531	152 871	
	4	129 029	138 269	144 788	153 993	161 518	
	1-4	506 109	525 604	555 223	580 521	614 907	
Bruttoinvesteringar	1	99 421	110 248	123 691	145 765	150 128	123 847
<i>Gross capital formation</i>	2	105 471	118 574	132 673	150 796	171 405	
	3	102 367	106 562	126 685	144 770	149 220	
	4	123 114	136 296	145 675	162 285	150 178	
	1-4	430 373	471 680	528 724	603 616	620 931	
Fast bruttoinvestering	1	93 757	103 432	116 528	131 241	141 660	126 362
<i>Gross fixed capital formation</i>	2	112 569	126 490	138 636	155 011	168 695	
	3	101 617	113 672	122 789	132 621	140 147	
	4	123 635	132 291	150 520	162 837	164 997	
	1-4	431 578	475 885	528 473	581 710	615 499	

BNP från användningssidan, försörjningsbalans - GDP: expenditure approach

Löpande priser - current prices

Mnkr - SEK million

	kv-q	2004 Mnkr	2005 Mnkr	2006 Mnkr	2007 Mnkr	2008 Mnkr	2009 Mnkr
Näringsliv	1	80 543	90 182	102 423	116 031	124 511	107 403
<i>Producers excluding government non-market producers</i>	2	94 839	107 493	118 677	133 761	143 290	
	3	85 629	96 532	104 430	112 604	119 610	
	4	99 919	107 807	121 378	131 968	131 744	
	1-4	360 930	402 014	446 908	494 364	519 155	
Statliga myndigheter	1	7 485	7 133	7 673	7 770	9 072	9 036
<i>Central government</i>	2	9 707	10 340	10 904	10 378	12 853	
	3	8 730	8 979	8 861	9 616	9 084	
	4	12 673	12 222	13 905	14 234	15 519	
	1-4	38 595	38 674	41 343	41 998	46 528	
Kommunala myndigheter	1	5 729	6 117	6 432	7 440	8 077	9 923
<i>Local government</i>	2	8 023	8 657	9 055	10 872	12 552	
	3	7 258	8 161	9 498	10 401	11 453	
	4	11 043	12 262	15 237	16 635	17 734	
	1-4	32 053	35 197	40 222	45 348	49 816	
Lagerinvestering inkl investering i värdeföremål	1	5 664	6 816	7 163	14 524	8 468	-2 515
<i>Changes in inventories incl. valuables</i>	2	-7 098	-7 916	-5 963	-4 215	2 710	
	3	750	-7 110	3 896	12 149	9 073	
	4	-521	4 005	-4 845	-552	-14 819	
	1-4	-1 205	-4 205	251	21 906	5 432	
Investering i värdeföremål*	1	99	72	69	81	61	32
<i>Acquisitions less disposals of valuables*</i>	2	142	91	65	19	97	
	3	116	95	79	66	93	
	4	127	111	35	53	114	
	1-4	484	369	248	219	365	
Inhemsk slutlig användning*	1	576 021	596 799	630 435	671 520	699 154	682 013
<i>Gross domestic final expenditure*</i>	2	604 936	637 744	674 895	711 998	757 708	
	3	587 722	610 139	650 505	688 463	714 973	
	4	642 357	678 048	708 101	754 534	750 378	
	1-4	2 411 036	2 522 730	2 663 936	2 826 515	2 922 213	
Export av varor och tjänster	1	287 562	301 176	362 635	388 968	430 645	372 179
<i>Export of goods and services</i>	2	314 040	336 713	371 521	404 449	444 185	
	3	293 601	331 196	358 661	388 910	417 411	
	4	320 556	364 294	401 221	429 922	419 226	
	1-4	1 215 759	1 333 379	1 494 038	1 612 249	1 711 467	
Export av varor	1	218 946	226 793	271 018	284 774	310 376	251 906
<i>Export of goods</i>	2	237 701	253 899	273 322	290 670	317 734	
	3	215 388	239 813	258 293	273 781	292 566	
	4	238 376	263 080	294 458	305 752	287 056	
	1-4	910 411	983 585	1 097 091	1 154 977	1 207 732	
Export av tjänster	1	68 616	74 383	91 617	104 194	120 269	120 273
<i>Export of services</i>	2	76 339	82 814	98 199	113 779	126 451	
	3	78 213	91 383	100 368	115 129	124 845	
	4	82 180	101 214	106 763	124 170	132 170	
	1-4	305 348	349 794	396 947	457 272	503 735	
Summa användning	1	863 583	897 975	993 070	1 060 488	1 129 799	1 054 192
<i>Total uses</i>	2	918 976	974 457	1 046 416	1 116 447	1 201 893	
	3	881 323	941 335	1 009 166	1 077 373	1 132 384	
	4	962 913	1 042 342	1 109 322	1 184 456	1 169 604	
	1-4	3 626 795	3 856 109	4 157 974	4 438 764	4 633 680	



* Inhemsk slutlig användning=konsumtionsutgifter+bruttoinvesteringar.
Gross domestic final consumption=final consumption expenditures+gross capital formation

BNP från användningssidan, försörjningsbalans - GDP: expenditure approach

Fasta priser referensår 2000 - constant prices reference year 2000

Mnkr - SEK million

Volymförändring motsvarande period föregående år, % - change in volume, corresponding period previous year, %

	kv-q	2004		2005		2006		2007		2008		2009	
		Mnkr	%	Mnkr	%	Mnkr	%	Mnkr	%	Mnkr	%	Mnkr	%
BNP till marknadspris	1	607 684	3,3	617 304	1,6	654 057	6,0	671 930	2,7	678 555	1,0	633 461	-6,6
<i>GDP at market prices</i>	2	629 355	4,6	654 866	4,1	676 473	3,3	697 538	3,1	718 180	3,0		
	3	577 071	4,1	598 794	3,8	624 560	4,3	638 958	2,3	642 625	0,6		
	4	656 982	4,5	681 633	3,8	705 902	3,6	720 680	2,1	685 514	-4,8		
	1--4	2 471 092	4,1	2 552 597	3,3	2 660 992	4,2	2 729 106	2,6	2 724 874	-0,2		
Import av varor och tjänster	1	230 602	2,3	242 514	5,2	269 768	11,2	297 444	10,3	317 146	6,6	270 316	-14,8
<i>Import of goods and services</i>	2	242 950	7,9	260 187	7,1	275 746	6,0	299 973	8,8	326 202	8,7		
	3	235 063	7,9	251 301	6,9	272 735	8,5	303 191	11,2	310 597	2,4		
	4	265 993	9,0	288 360	8,4	314 390	9,0	338 847	7,8	322 246	-5,2		
	1--4	974 608	6,8	1 042 362	7,0	1 132 639	8,7	1 239 455	9,4	1 276 191	3,0		
Import av varor	1	174 349	3,6	183 500	5,2	203 748	11,0	226 945	11,4	237 413	4,6	195 079	-17,8
<i>Import of goods</i>	2	180 429	8,1	196 710	9,0	206 407	4,9	224 329	8,7	247 240	10,2		
	3	174 890	10,5	184 969	5,8	202 887	9,7	225 691	11,2	230 532	2,1		
	4	197 412	9,4	216 042	9,4	238 326	10,4	252 872	6,0	235 483	-7,3		
	1--4	727 080	7,9	781 221	7,4	851 368	9,0	929 837	9,2	950 668	2,2		
Import av tjänster	1	56 660	-1,2	59 453	4,9	66 486	11,8	71 088	6,9	80 155	12,8	75 208	-6,2
<i>Import of services</i>	2	62 777	7,4	64 000	1,9	69 781	9,0	76 119	9,1	79 618	4,6		
	3	60 702	1,4	66 740	9,9	70 425	5,5	78 147	11,0	80 694	3,3		
	4	68 717	8,1	72 650	5,7	76 584	5,4	86 391	12,8	86 880	0,5		
	1--4	248 856	4,0	262 843	5,6	283 276	7,8	311 745	10,1	327 347	5,0		
Summa tillgång	1	838 194	3,0	859 538	2,5	923 577	7,5	969 427	5,0	995 710	2,7	903 698	-9,2
<i>Total resources</i>	2	872 010	5,5	914 615	4,9	951 834	4,1	997 436	4,8	1 044 374	4,7		
	3	811 810	5,1	849 592	4,7	896 819	5,6	942 081	5,0	953 139	1,2		
	4	922 613	5,7	969 262	5,1	1 019 456	5,2	1 058 570	3,8	1 006 468	-4,9		
	1--4	3 444 627	4,9	3 593 007	4,3	3 791 686	5,5	3 967 514	4,6	3 999 691	0,8		
Konsumtionsutgifter	1	443 738	1,9	444 549	0,2	458 145	3,1	466 624	1,9	471 134	1,0	466 168	-1,1
<i>Final consumption expenditure</i>	2	455 413	2,0	467 720	2,7	475 688	1,7	484 251	1,8	494 108	2,0		
	3	421 591	1,1	430 429	2,1	439 692	2,2	450 378	2,4	453 269	0,6		
	4	480 555	1,4	492 366	2,5	502 215	2,0	513 575	2,3	503 400	-2,0		
	1--4	1 801 297	1,6	1 835 064	1,9	1 875 740	2,2	1 914 828	2,1	1 921 911	0,4		
Hushåll inklusive icke-vinstdrivande organisationer	1	288 502	2,8	291 375	1,0	300 245	3,0	308 180	2,6	312 675	1,5	303 215	-3,0
<i>Household and NPISH</i>	2	299 971	2,6	309 298	3,1	317 347	2,6	326 034	2,7	331 211	1,6		
	3	295 273	2,5	305 155	3,3	311 360	2,0	322 367	3,5	320 616	-0,5		
	4	315 007	2,3	325 402	3,3	331 005	1,7	341 456	3,2	330 312	-3,3		
	1--4	1 198 753	2,6	1 231 230	2,7	1 259 957	2,3	1 298 037	3,0	1 294 814	-0,2		
Offentlig konsumtion	1	155 508	0,3	153 632	-1,2	158 368	3,1	159 181	0,5	159 400	0,1	163 049	2,3
<i>General government</i>	2	155 622	0,9	158 707	2,0	158 889	0,1	159 116	0,1	163 620	2,8		
	3	126 712	-1,9	126 001	-0,6	129 038	2,4	129 153	0,1	133 263	3,2		
	4	165 927	-0,3	167 579	1,0	171 756	2,5	173 038	0,7	173 420	0,2		
	1--4	603 769	-0,2	605 919	0,4	618 051	2,0	620 488	0,4	629 703	1,5		
Statliga myndigheter	1	42 691	-0,5	42 021	-1,6	41 629	-0,9	41 551	-0,2	41 234	-0,8	42 614	3,3
<i>Central government</i>	2	48 132	1,1	47 988	-0,3	48 115	0,3	47 271	-1,8	46 879	-0,8		
	3	35 889	-3,6	34 191	-4,7	34 787	1,7	33 924	-2,5	35 644	5,1		
	4	49 541	-1,1	47 695	-3,7	49 062	2,9	49 517	0,9	48 843	-1,3		
	1--4	176 253	-0,9	171 895	-2,5	173 593	1,0	172 263	-0,8	172 600	0,2		
Kommunala myndigheter	1	112 827	0,6	111 612	-1,1	116 655	4,5	117 534	0,8	118 052	0,4	120 342	1,9
<i>Local government</i>	2	107 525	0,9	110 690	2,9	110 749	0,1	111 777	0,9	116 574	4,3		
	3	90 791	-1,2	91 693	1,0	94 119	2,6	95 061	1,0	97 476	2,5		
	4	116 380	0,0	119 744	2,9	122 550	2,3	123 375	0,7	124 405	0,8		
	1--4	427 523	0,1	433 739	1,5	444 073	2,4	447 747	0,8	456 507	2,0		
Bruttoinvesteringar	1	100 427	-5,5	112 887	12,4	122 508	8,5	140 496	14,7	141 777	0,9	113 530	-19,9
<i>Gross capital formation</i>	2	101 124	1,1	115 520	14,2	125 634	8,8	140 066	11,5	154 419	10,2		
	3	95 730	8,4	98 351	2,7	116 431	18,4	130 672	12,2	128 241	-1,9		
	4	118 660	11,8	126 210	6,6	135 840	7,5	147 810	8,9	132 735	-10,1		
	1--4	415 941	3,9	452 968	8,9	500 413	10,5	559 044	11,7	557 172	-0,3		
Fast bruttoinvestering	1	90 727	-0,4	99 928	10,1	109 427	9,5	121 814	11,3	128 940	5,9	110 543	-14,3
<i>Gross fixed capital formation</i>	2	106 936	5,3	119 757	12,0	129 108	7,8	140 620	8,9	149 306	6,2		
	3	97 101	7,4	106 843	10,0	113 799	6,5	119 922	5,4	122 275	2,0		
	4	119 964	9,9	125 224	4,3	140 439	12,2	147 568	5,1	143 882	-2,5		
	1--4	414 728	5,7	451 752	8,9	492 773	9,1	529 924	7,5	544 403	2,7		

BNP från användningssidan, försörjningsbalans - GDP: expenditure approach

Fasta priser referensår 2000 - constant prices reference year 2000

Mnkr - SEK million

Volymförändring motsvarande period föregående år, % - change in volume, corresponding period previous year, %

	kv-q	2004		2005		2006		2007		2008		2009	
		Mnkr	%	Mnkr	%	Mnkr	%	Mnkr	%	Mnkr	%	Mnkr	%
Näringsliv	1	78 309	-0,8	87 969	12,3	97 188	10,5	109 164	12,3	115 301	5,6	95 494	-17,2
Producers excluding	2	90 734	6,1	102 747	13,2	111 911	8,9	123 289	10,2	129 497	5,0		
government non-market	3	82 761	8,5	91 666	10,8	98 251	7,2	103 787	5,6	107 020	3,1		
producers	4	98 696	11,7	103 599	4,9	115 431	11,5	122 402	6,0	118 295	-3,4		
	1--4	350 500	6,5	385 981	10,1	422 781	9,5	458 642	8,5	470 113	2,5		
Stattliga myndigheter	1	7 236	11,4	6 570	-9,2	6 781	3,2	6 551	-3,4	7 278	11,1	7 039	-3,3
Central government	2	9 036	5,6	9 423	4,3	9 531	1,1	8 558	-10,2	9 978	16,6		
	3	7 923	9,9	8 088	2,1	7 531	-6,9	7 730	2,6	6 676	-13,6		
	4	11 507	14,9	10 959	-4,8	11 988	9,5	11 665	-2,8	11 854	1,8		
	1--4	35 702	10,6	35 040	-1,9	35 831	2,3	34 504	-3,7	35 786	3,7		
Kommunala myndigheter	1	5 188	-9,2	5 489	5,8	5 627	2,5	6 376	13,3	6 622	3,9	7 769	17,3
Local government	2	7 185	-3,4	7 667	6,7	7 819	2,0	9 040	15,6	9 973	10,3		
	3	6 476	-7,3	7 182	10,9	8 143	13,4	8 559	5,1	8 885	3,8		
	4	9 872	-8,1	10 809	9,5	13 107	21,2	13 710	4,6	13 842	1,0		
	1--4	28 721	-7,0	31 147	8,4	34 696	11,4	37 685	8,6	39 322	4,3		
Lagerinvestering inkl	1	7 330	-0,9	9 103	0,5	7 977	0,0	13 287	0,7	6 887	-0,8	-1 346	-1,2
investering i värdeföremål*	2	-6 505	-0,7	-5 463	0,2	-5 734	0,1	-3 722	0,4	1 616	0,8		
Changes in inventories	3	243	0,2	-7 087	-1,2	3 407	1,9	11 638	1,3	6 929	-0,7		
incl. valuables*	4	-662	0,3	2 076	0,4	-3 790	-0,8	-671	0,7	-11 719	-1,5		
	1--4	406	-0,3	-1 371	0,0	1 860	0,2	20 532	0,8	3 713	-0,6		
Investering i	1	92	0,0	68	0,0	64	0,0	73	0,0	53	0,0	28	0,0
värdeföremål*	2	130	0,0	86	0,0	60	0,0	17	0,0	84	0,0		
Acquisitions less	3	107	0,0	90	0,0	73	0,0	60	0,0	80	0,0		
disposals of	4	117	0,0	103	0,0	32	0,0	47	0,0	96	0,0		
valuables*	1--4	446	0,0	347	0,0	229	0,0	197	0,0	313	0,0		
Inhemsk slutlig användning**	1	544 433	0,5	556 738	2,3	579 384	4,1	604 430	4,3	610 203	1,0	579 548	-5,0
Gross domestic final	2	556 591	1,8	582 729	4,7	600 327	3,0	622 561	3,7	646 070	3,8		
expenditure**	3	517 208	2,3	528 649	2,2	555 488	5,1	580 067	4,4	580 598	0,1		
	4	598 665	3,2	618 147	3,3	637 040	3,1	659 969	3,6	635 568	-3,7		
	1--4	2 216 897	2,0	2 286 263	3,1	2 372 239	3,8	2 467 027	4,0	2 472 439	0,2		
Export av varor och tjänster	1	294 849	8,4	304 073	3,1	347 133	14,2	368 354	6,1	389 708	5,8	326 465	-16,2
Export of goods and services	2	317 199	13,2	333 862	5,3	354 097	6,1	378 065	6,8	402 073	6,4		
	3	296 146	10,9	323 860	9,4	344 638	6,4	365 762	6,1	376 842	3,0		
	4	325 876	11,2	354 278	8,7	387 029	9,2	403 552	4,3	375 124	-7,1		
	1--4	1 234 070	11,0	1 316 073	6,6	1 432 897	8,9	1 515 733	5,8	1 543 747	1,8		
Export av varor	1	228 363	8,8	233 504	2,3	261 621	12,0	270 956	3,6	283 328	4,6	222 537	-21,5
Exports of goods	2	243 908	12,7	256 147	5,0	262 767	2,6	273 461	4,1	293 060	7,2		
	3	220 908	9,0	238 042	7,8	250 684	5,3	259 463	3,5	269 339	3,8		
	4	247 045	10,0	259 213	4,9	286 637	10,6	290 471	1,3	260 946	-10,3		
	1--4	940 224	10,1	986 906	5,0	1 061 709	7,6	1 094 351	3,1	1 106 673	1,1		
Export av tjänster	1	66 591	7,4	70 541	5,9	85 163	20,7	96 801	13,7	105 677	9,2	102 635	-2,9
Export of services	2	73 341	14,8	77 728	6,0	90 755	16,8	103 717	14,3	108 138	4,3		
	3	75 233	16,4	85 568	13,7	93 511	9,3	105 563	12,9	106 826	1,2		
	4	78 619	15,0	94 183	19,8	99 673	5,8	111 969	12,3	112 762	0,7		
	1--4	293 784	13,4	328 020	11,7	369 102	12,5	418 050	13,3	433 403	3,7		
Summa användning	1	838 194	3,0	859 538	2,5	923 577	7,5	969 427	5,0	995 710	2,7	903 698	-9,2
Total uses	2	872 010	5,5	914 615	4,9	951 834	4,1	997 436	4,8	1 044 374	4,7		
	3	811 810	5,1	849 592	4,7	896 819	5,6	942 081	5,0	953 139	1,2		
	4	922 613	5,7	969 262	5,1	1 019 456	5,2	1 058 570	3,8	1 006 468	-4,9		
	1--4	3 444 627	4,9	3 593 007	4,3	3 791 686	5,5	3 967 514	4,6	3 999 691	0,8		



* Värdet är beräknat till samma andel av BNP som lagerinvestering respektive investering i värdeföremål i fasta (t-1) priser. Förändringen angiven i % är förändringen av lagerinvestering respektive investering i värdeföremål i % av BNP motsvarande period föregående år.

** The value is calculated to the same rate of GDP as changes in inventories or net acquisitions of valuables in constant (t-1) prices. The % represents the change in inventories or the net acquisitions of valuables as a percentage of GDP for the corresponding period previous year.

** Inhemsk slutlig användning=konsumtionsutgifter+bruttoinvesteringar.

** Gross domestic final consumption=final consumption expenditures+gross capital formation

BNP från användningssidan, försörjningsbalans, säsongrensad
GDP: expenditure approach, seasonally adjusted

Fasta priser referensår 2000 - constant prices reference year 2000

Mnkr - SEK million

Volymförändring föregående period, procent - change in volume, previous period, percent

	kv-q	2 004	%	2 005	%	2 006	%	2 007	%	2 008	%	2 009	%
		Mnkr		Mnkr		Mnkr		Mnkr		Mnkr		Mnkr	
BNP till marknadspris	1	608 481	1,4	627 159	0,7	656 116	1,5	676 381	0,6	690 989	0,4	646 979	-0,9
<i>GDP at market prices</i>	2	614 247	0,9	631 789	0,7	662 534	1,0	682 241	0,9	690 718	0,0		
	3	618 599	0,7	640 068	1,3	669 743	1,1	685 801	0,5	687 275	-0,5		
	4	622 610	0,6	646 317	1,0	672 460	0,4	688 222	0,4	652 978	-5,0		
Import av varor och tjänster	1	235 869	1,3	252 497	0,7	273 782	2,2	299 229	2,1	329 463	2,9	276 362	-8,4
<i>Import of goods and services</i>	2	243 469	3,2	257 011	1,8	279 821	2,2	305 752	2,2	327 682	-0,5		
	3	246 163	1,1	263 072	2,4	284 275	1,6	314 436	2,8	319 099	-2,6		
	4	250 733	1,9	267 944	1,9	292 981	3,1	320 073	1,8	301 854	-5,4		
Import av varor	1	176 400	2,1	189 667	1,4	204 095	1,4	228 593	3,4	253 917	8,0	202 524	-7,5
<i>Imports of goods</i>	2	180 930	2,6	192 965	1,7	210 506	3,1	230 684	0,9	246 306	-3,0		
	3	185 072	2,3	195 901	1,5	214 437	1,9	234 901	1,8	234 474	-4,8		
	4	186 959	1,0	201 242	2,7	221 006	3,1	235 151	0,1	218 833	-6,7		
Import av tjänster	1	60 516	0,3	63 736	0,5	69 529	2,1	74 416	2,6	82 384	1,8	79 317	-1,7
<i>Import of services</i>	2	62 141	2,7	64 612	1,4	70 470	1,4	77 134	3,7	81 789	-0,7		
	3	61 974	-0,3	66 849	3,5	71 281	1,2	79 191	2,7	81 384	-0,5		
	4	63 401	2,3	68 088	1,9	72 500	1,7	80 942	2,2	80 674	-0,9		
Summa tillgång	1	846 886	2,0	874 340	-0,3	934 124	1,8	979 042	1,5	1 017 368	0,7	938 231	-3,2
<i>Total resources</i>	2	855 909	1,1	897 961	2,7	938 760	0,5	981 427	0,2	1 016 027	-0,1		
	3	864 683	1,0	903 512	0,6	954 155	1,6	997 109	1,6	997 164	-1,9		
	4	877 149	1,4	917 194	1,5	964 647	1,1	1 009 936	1,3	969 133	-2,8		
Konsumtionsutgifter	1	449 487	0,9	452 690	0,0	466 360	0,7	475 537	0,8	481 247	-0,4	478 044	0,1
<i>Final consumption expenditure</i>	2	448 657	-0,2	459 084	1,4	467 456	0,2	476 131	0,1	482 439	0,2		
	3	450 417	0,4	460 037	0,2	469 825	0,5	479 640	0,7	480 668	-0,4		
	4	452 607	0,5	463 122	0,7	471 965	0,5	483 383	0,8	477 419	-0,7		
Hushåll inklusive icke- vinstdrivande organisationer	1	297 493	0,9	303 822	0,8	311 843	0,2	320 996	1,1	326 700	-0,5	317 834	-0,4
<i>Household and NPISH</i>	2	298 334	0,3	305 633	0,6	314 840	1,0	323 363	0,7	325 072	-0,5		
	3	299 851	0,5	308 901	1,1	315 567	0,2	326 065	0,8	322 662	-0,7		
	4	301 315	0,5	311 083	0,7	317 599	0,6	328 287	0,7	319 206	-1,1		
Offentlig konsumtion	1	150 735	-0,7	150 736	0,6	153 240	1,0	154 755	-0,3	156 148	-0,3	159 565	1,1
<i>General government</i>	2	150 712	0,0	150 737	0,0	154 377	0,7	155 320	0,4	156 550	0,3		
	3	150 263	-0,3	150 697	0,0	155 155	0,5	154 928	-0,3	157 918	0,9		
	4	149 875	-0,3	151 719	0,7	155 272	0,1	156 582	1,1	157 855	0,0		
Stattliga myndigheter	1	44 256	-0,6	43 348	-1,0	43 160	1,2	43 287	-0,3	42 773	-1,1	43 758	1,1
<i>Central government</i>	2	44 152	-0,2	43 116	-0,5	43 434	0,6	43 145	-0,3	42 971	0,5		
	3	43 934	-0,5	42 675	-1,0	43 592	0,4	42 652	-1,1	43 508	1,2		
	4	43 803	-0,3	42 652	-0,1	43 414	-0,4	43 239	1,4	43 283	-0,5		
Kommunala myndigheter	1	106 581	-0,6	107 311	1,2	110 022	0,9	111 379	-0,3	113 173	0,1	115 247	0,7
<i>Local government</i>	2	106 549	0,0	107 637	0,3	110 770	0,7	111 941	0,5	113 654	0,4		
	3	106 416	-0,1	107 985	0,3	111 424	0,6	112 260	0,3	114 207	0,5		
	4	106 076	-0,3	109 073	1,0	111 750	0,3	113 023	0,7	114 419	0,2		
Fast bruttoinvestering	1	99 221	0,6	109 831	1,9	118 094	3,0	130 057	1,5	139 544	2,8	124 391	-5,0
<i>Gross fixed capital formation</i>	2	101 754	2,6	111 583	1,6	121 748	3,1	131 692	1,3	137 752	-1,3		
	3	104 474	2,7	113 931	2,1	124 697	2,4	133 151	1,1	135 009	-2,0		
	4	107 735	3,1	114 656	0,6	128 112	2,7	135 739	1,9	130 944	-3,0		
Lagerinvestering	1	-1 058	..	303	..	-917	..	5 386	..	2 651	..	-3 565	..
<i>Changes in inventories</i>	2	-965	..	269	..	607	..	2 546	..	3 553	..		
	3	1 529	..	-3 615	..	2 232	..	5 929	..	67	..		
	4	-448	..	1 967	..	462	..	5 814	..	-2 548	..		
Inhemsk slutlig användning*	1	547 466	0,6	565 473	0,9	582 902	0,4	610 154	1,6	626 198	0,2	593 461	-1,9
<i>Gross domestic final expenditure*</i>	2	551 372	0,7	569 206	0,7	591 330	1,4	611 883	0,3	624 238	-0,3		
	3	557 275	1,1	570 776	0,3	597 210	1,0	620 024	1,3	616 535	-1,2		
	4	560 615	0,6	580 416	1,7	600 661	0,6	624 804	0,8	605 003	-1,9		

**BNP från användningssidan, försörjningsbalans, säsongrensad
GDP: expenditure approach, seasonally adjusted**

Fasta priser referensår 2000 - constant prices reference year 2000

Mnkr - SEK million

Volymförändring föregående period, procent - change in volume, previous period, percent

	kv-q	2 004		2 005		2 006		2 007		2 008		2 009	
		Mnkr	%	Mnkr	%	Mnkr	%	Mnkr	%	Mnkr	%	Mnkr	%
Export av varor och tjänster	1	297 782	3,5	318 166	0,7	348 641	2,0	370 982	1,1	399 899	2,6	333 801	-7,8
<i>Export of goods and services</i>	2	308 599	3,6	324 747	2,1	353 787	1,5	376 971	1,6	395 436	-1,1		
	3	309 341	0,2	334 663	3,1	361 840	2,3	379 060	0,6	385 870	-2,4		
	4	315 871	2,1	341 878	2,2	367 124	1,5	389 809	2,8	362 009	-6,2		
Export av varor	1	227 435	3,2	241 582	0,7	259 277	2,1	270 273	-0,3	289 685	3,1	227 602	-10,1
<i>Exports of goods</i>	2	235 037	3,3	245 971	1,8	261 830	1,0	272 093	0,7	285 875	-1,3		
	3	235 235	0,1	250 239	1,7	268 578	2,6	272 351	0,1	275 765	-3,5		
	4	239 973	2,0	253 899	1,5	271 148	1,0	281 094	3,2	253 172	-8,2		
Export av tjänster	1	70 356	4,3	76 246	0,9	89 495	2,8	99 639	3,7	109 717	1,8	107 049	-1,3
<i>Export of services</i>	2	73 103	3,9	79 155	3,8	91 230	1,9	103 799	4,2	109 017	-0,6		
	3	73 844	1,0	83 484	5,5	92 277	1,1	106 201	2,3	109 441	0,4		
	4	75 544	2,3	87 018	4,2	96 100	4,1	107 725	1,4	108 415	-0,9		
Summa användning	1	846 886	2,0	874 340	-0,3	934 124	1,8	979 042	1,5	1 017 368	0,7	938 231	-3,2
<i>Total uses</i>	2	855 909	1,1	897 961	2,7	938 760	0,5	981 427	0,2	1 016 027	-0,1		
	3	864 683	1,0	903 512	0,6	954 155	1,6	997 109	1,6	997 164	-1,9		
	4	877 149	1,4	917 194	1,5	964 647	1,1	1 009 936	1,3	969 133	-2,8		



* Inhemsk slutlig användning=konsumtionsutgifter+bruttoinvesteringar

* Gross domestic final consumption=final consumption expenditures+gross capital formation

Generell information om nationalräkenskaperna

De svenska nationalräkenskaperna (NR) baseras på en FN-rekommendation för nationalräkenskaper, A System of National Accounts. Den nuvarande versionen, SNA 93, är resultatet av ett samarbete mellan de stora internationella organisationerna, FN, OECD, EU, IMF och Världsbanken. För EU-länderna finns en tillämpning av SNA 93, kallad ENS 95 (Europeiska Nationalräkenskapssystemet). Svenska NR framställda i enlighet med SNA 93/ENS 95 publicerades första gången den 27 maj 1999. Räkenskaper enligt ENS 95 finns för närvarande med början 1993. En tillbakaskrivning har till viss del gjorts på aggregerad nivå för åren 1980–1992 där nuvarande rekommendationer och klassifikationer har använts på tidigare publicerade uppgifter. Årsdata för perioden från och med 1950 för försörjningsbalansens huvudaggregat har beräknats med hjälp av kvotning av 1993 års estimat. Under 2009 kommer ytterligare material för åren före 1992 att publiceras.

Om tabellerna

Från och med första kvartalet 2009 innehåller publikationen endast tabellen BNP från användningssidan - försörjningsbalans. Alla tabeller som tidigare ingick i publikationen finns nu tillgängliga i Sveriges statistiska databaser, som kostnadsfritt kan nås via Internet. I databasen finns också några tabeller från tidigare beräkningstillfällen. Färdiga tabeller från kvartalsräkenskaperna och tillbakaskrivningen kan också nås via den ämnesvisa statistiken på SCB:s webbsida (www.scb.se). De uppgifter som gällde före den senaste större revideringen den 29 november 2007 är tillgängliga under "Nationalräkenskaper, äldre serier". Vissa detaljtabeller kan också erhållas efter kontakt med nationalräkenskaperna på SCB, nrinfo@scb.se.

Revideringar

I samband med beräkningar av ett nytt kvartal görs i vanliga fall revideringar av tidigare publicerade uppgifter endast för innevarande år samt vid publiceringen av det första kvartalet även för föregående år.

Kalenderkorrigerade och säsongrensade värden uppdateras vid varje kvartalsberäkning för hela perioden från och med 1993.

Den **senaste större revideringen** av nationalräkenskaperna för hela tidsperioden från och med 1993 publicerades den 29 november 2007.

En **förändrad redovisning av banktjänster** infördes i nationalräkenskaperna för perioden 1993 och framåt i samband med publiceringen den 17 november 2005.

Den förändrade beräkningsmetoden avser den del av banktjänsterna som mäts indirekt och tidigare kallades ofördelade banktjänster. Den engelska förkortningen för denna produktion är FISIM (Financial Intermediation Services Indirectly Measured). Den nya redovisningen av FISIM medförde att BNP-nivån höjdes med ca en procentenhet. BNP-tillväxten påverkades dock endast marginellt.

Posten innehåller den del av kreditinstitutens produktion som skapas med hjälp av skillnaden mellan deras in- och utlåningsräntor. Förändringen ska enligt gällande EU-förordning införas i samtliga medlemsländer. Tidigare redovisades användningen av denna produktion i sin helhet som insatsförbrukning i näringslivet. Utfördelningen av banktjänster på olika användare, innebär att räntebetalningarna delas upp i två delar, betalning av ren ränta, som inte innehåller någon ersättning för banktjänsten, samt själva banktjänsten. Den förändrade redovisningen påverkar, förutom näringslivet, hushållens konsumtionsutgifter, offentlig konsumtion samt export, import och disponibla inkomster.

I enlighet med beslut av EU:s statistikmyndighet Eurostat **har SCB bytt institutionell sektortillhörighet för premiepensionssystemet**. Förändringen gjordes i samband med publiceringen av 2006q4 den 1 mars 2007. Premiepensionssystemet redovisas därefter som tillhörande den finansiella företagssektorn. Premiepensionssystemet är ett avgiftsbaserat och fonderat system som administreras av Premiepensionsmyndigheten, PPM. Sådana pensionssystem ska inte redovisas som del av den offentliga sektorn vid rapporteringen av offentliga underskott till Eurostat. PPM ska istället betraktas som ett statligt (offentligt) ägt försäkringsbolag (public financial corporation) som har en pensionskund gentemot hushållen.

Omläggningen av statistiken avsåg åren 1995 och framåt och gjordes den 1 mars 2007 i NR:s reala kvartalsräkenskaper. Den 29:e mars gjordes motsvarande omläggning i Finansräkenskaperna (FiR). Samma anpassning skedde vid publiceringen av årsräkenskaperna den 29 november 2007 och av de regionala beräkningarna den 19 december 2007.

För sammanställningen av försörjningsbalansens komponenter (offentlig konsumtion respektive hushållens konsumtionsutgifter) och de branschvis redovisade uppgifterna (förädlingsvärde, löner, sysselsättning etc.) gäller ändringen, den tid som PPM haft verksamhet, d.v.s. tidsperioden 1999 och framåt. För sektorernas sparande, som bestäms utifrån de premier som erlagts, får förändringen betydelse för perioden 1995 och framåt.

Behandling av swappar

I nationalräkenskapernas sektortabeller redovisas räntor exklusive räntor på swappar. I den offentliga sektorns finansiella sparande för konvergensberäkningarna (EDP) ingår nettot av swap-räntor i statens finansiella sparande fr.o.m. 1995.

Fastprisberäkningsmetod

Fastprisberäkningen i NR görs för varje år i närmast föregående års priser. En tidsserie blir därmed värderad till olika prisnivåer. Dataserierna kedjas därför till ett gemensamt referensårspris, enligt en s.k. kedjeindexmetod. Fördelen med denna metod är att man alltid väger ihop NR-aggregaten med senast tillgängliga information och att ingen del av systemet får felaktig vikt på grund av prisförskjutningar.

Nationalräkenskaperna redovisas för närvarande med 2000 som referensår. Redovisningen med referensårspriser innebär att de olika grundposterna och aggregaten inte är summerbara. **Det går alltså inte att summera delposter i referensårspriser och därmed få BNP.** Det går inte heller att jämföra olika branschers andel av den totala tillväxten. Varje enskild serie måste kedjas separat och på den nivå man vill analysera.

Kedjeindexmetoden infördes i Sverige 1999, i samband med övergången till ENS 95. Tidigare användes vid fastprisberäkningarna av NR prisindex med fast basår, senast år 1991. Det fasta basåret innebar att de olika grundposterna i NR-systemet vägdes ihop med de prisrelationer som rådde 1991. Kedjeindexmetoden används nu av alla EU-länder.

Kalenderkorrigering och säsongrensning

Kalenderkorrigering och säsongrensning är integrerade och görs med hjälp av säsongrensningsprogrammet Tramo/Seats som är rekommenderat av Eurostat för säsongrensning. Kalenderkorrigeringen görs i två steg. Först beräknas antalet arbetsdagar per kvartal. För de olika branscherna antas produktionen ske i olika kombinationer av femdagarsvecka, sexdagarsvecka och kontinuerlig drift. Vissa

branscher antas endast ha en typ av arbetsvecka. För de olika typerna av arbetsveckor beräknas en kvot mellan antalet arbetsdagar ett "normalkvartal" och antalet arbetsdagar under aktuellt kvartal.

Den, på det sättet, med hjälp av kalendern beräknade proportionella effekten ingår i skattningen av regressionsmodellen för den variabel som ska säsongrensas. Kalenderkorrigeringen fås som ett resultat vid skattningen av modellen. För de flesta indelningar innebär det att kalendereffekten blir lägre än om en direkt proportionell metod används.

I försörjningsbalansen kalenderkorrigeras såväl BNP som konsumtion och investeringar. Kalenderkorrigerade data för konsumtion och investeringar publiceras dock inte separat. Kalendereffekten på BNP skattas från produktionssidan. Samma kalenderfaktorer som för BNP används för konsumtion och investeringar. Modeller och parametrar i säsongrensningen anpassas speciellt för varje variabel. Efter årsberäkningarna under hösten ses modellerna över med hänsyn till de nya beräknade kvartalsvärdena och justeras vid behov.

Säsongrensning är ett analysjälpmedel där man försöker identifiera förändringar i tidsserier efter att säsongvariationer eliminerats. I de här publicerade serierna görs det efter att kalendereffekter först eliminerats.

Resultatet av en säsongrensning är till stor del beroende av den metod som väljs och vilka parametrar som används för den valda metoden. Säsongrensade värden för tidigare perioder påverkas också av varje ny period som serien förlängs med. Speciellt brukar värden för den sista perioden vid den senast föregående beräkningen förändras när ett nytt kvartal tillkommer. Tidsserien förändras också om identifikation av extremvärden utfaller olika mellan rensningarna. Identifierade extremvärden läggs till värdena i den rensade serien. Eftersom tillkommande perioder påverkar hela den skattade serien publiceras nya säsongrensade värden för hela tidsperioden vid varje kvartal.

Sveriges ekonomi föll mycket kraftigt fjärde kvartalet 2008 och första kvartalet 2009. När så stora förändringar äger rum blir de säsongrensade uppgifterna mycket osäkra. Vi vill betona att säsongrensningen i det nuvarande ekonomiska läget är mycket osäker.

Årsvärden kalenderkorrigeras inte och summan av kvartalsvärden kan med den använda metoden inte förväntas överensstämma med årsvärdet. Vidare säsongrensas varje aggregat för sig och beräknas alltså inte som en summa av underliggande värden. Säsongrensade uppgifter från och med 1993 finns i de statistiska databaserna.

Vissa förändringar i säsongrensningmetoderna har gjorts under senare tid, se separata fördjupningsartiklar under kommentarer till beräkningarna 2008q4 och 2009q1.

Dokumentation

En dokumentation av beräkningsrutiner för nationalräkenskaperna finns under kvartalsvisa nationalräkenskaper på www.scb.se. De årsvisa beräkningarna av BNP och även bruttonationalinkomsten (BNI) i löpande priser finns utförligt beskrivna på webbplatsens sida under de årliga nationalräkenskaperna. Där finns även en dokumentation av metoderna för fastprisberäkningar. För närvarande pågår en uppdatering av detta dokument.

Nationalräkenskaperna och primärstatistiken

Flera av de källor som används i nationalräkenskaperna (NR) publiceras också i eget namn som ibland tycks överensstämma med delaggregat i NR. Utvecklingen och nivåerna avviker dock ofta från NR:s resultat av olika skäl.

Aktualiteten kan avvika liksom revideringspolicyn.

I NR görs en avstämning mellan olika statistik-källor och av tillgång mot användning vilket kan leda till justeringar av resultaten för olika delaggregat. Här kommenteras några av skillnaderna mot annan publicerad statistik.

Industriproduktion

NR anpassar de kortperiodiska produktionsuppgifterna till senaste definitiva årsberäkningar medan motsvarande årsanpassning inte sker för produktionsvolymindex (IPI).

NR redovisar utvecklingstal i värde – IPI redovisas i indexform och avser till största delen leveranser som NR korrigerar med lagerförändringar.

NR omfattar hela populationen medan IPI i huvudsak bara innehåller företag med minst 10 sysselsatta.

Den direkta publiceringen av IPI avser kalenderkorrigerade och säsongrensade månadsdata. Dessutom publiceras kalenderkorrigerade kvartalsuppgifter. NR redovisar faktiska och i några fall kalenderkorrigerade och säsongrensade uppgifter.

Export/import

Riktlinjerna för hur uppgifterna om export och import skall beräknas och sammanställas i nationalräkenskaperna är principiellt sett överensstämmande med Riksbankens redovisning i betalningsbalansstatistik. Samma källmaterial ligger till grund för beräkningarna. Emellertid föreligger skillnader i behandlingslösningar av vissa delar av beräkningarna som medför olika resultat ifråga om exportnettot i löpande priser (endast nationalräkenskaperna tar fram volymbekräknade uppgifter). Och jämförbarheten kan periodvis försvåras av att olika revideringspolicy tillämpas.

De reviderade nationalräkenskaperna som publicerades 27 november 2007 har frångått ENS 1995 när det gäller värderingskraven på uppgifterna om export och import – fob/fob respektive fob/cif – och tillämpar istället en fakturavärdesansats för att säkerställa konsistens gentemot försörjningsbalansens övriga delar. Ett på fakturavärdesuppgifter grundat exportnetto medför avvikelser gentemot den presentation av exporten fob och importen fob som tidigare lämnats.

Nytt urval och insamlingsförfarande för betalningsbalansstatistiken från och med 2003 resulterade i ett tidsseriebrott ifråga om uppgifterna för tjänstehandeln med utlandet. Nationalräkenskaperna korrigerades i samband med publiceringen 27 november 2007 för detta på samma sätt som tidigare skett med betalningsbalansstatistiken. Olikheter föreligger gentemot Riksbankens statistik när det gäller avgränsningen mellan vara och tjänst, vilket är en konsekvens av den produktspecificering (SPIN02) som tillämpas i nationalräkenskaperna. Vissa tjänsteposter, som indirekt mätta finansiella tjänster, medräknas för närvarande inte i betalningsbalansstatistiken.

Hushållskonsumtion

Beräkningsunderlaget för hushållskonsumtionen hämtas från en mängd olika källor som t.ex. register, leveransuppgifter, produktionsdata, utrikeshandel och diverse enkäter. NR utnyttjar mesta möjliga information. Vid kvartalsberäkning-

arna är omsättningsstatistiken vilken omfattar motor- parti- och detaljhandel samt de flesta tjänstebranscher den huvudsakliga källan. Den utgör underlag för ca 50 procent av hushållskonsumtionen. Detaljhandelsindex (f.d. säljindex) som sedan 1 juni 2003 tas fram i samarbete med HUI (Handelns Utredningsinstitut) och publiceras månadsvis omfattar endast detaljhandeln och täcker därmed ca 30 procent av hushållens konsumtionsutgifter.

Bostadskonsumtionen, som utgör den största delposten i hushållskonsumtionen, beräknas med hjälp av uppgifter om antalet färdigställda lägenheter och småhus under perioden. Volymen reflateras med hyresprisindex för att erhålla värdet i löpande priser. Eftersom energikonsumtionen redovisas som en särskild post i hushållskonsumtionen dras den bort från bostadskonsumtionen, vilken alltså motsvarar kallhyran.

I hushållens konsumtionsutgifter ska endast svenska hushåll ingå. Konsumtion i Sverige såväl som utomlands ska inkluderas. Detaljerad information om vilka varor och tjänster som konsumeras av svenska hushåll utomlands och vad som konsumeras av utländska besökare i Sverige saknas emellertid. Dessa uppgifter redovisas därför som ofördelade poster. Svenska hushålls konsumtion utomlands blir en tilläggs-post och besökares konsumtionsutgifter i Sverige utgör en avdragspost. Beräkningarna baseras främst på uppgifter om kortköp och valutaväxling.

Fasta bruttoinvesteringar

Kvartalskällan till merparten av uppgifterna för näringslivets investeringar är SCB:s investeringsenkät. Den innehåller dock inte allt som nationalräkenskaperna behöver. Undersökningen täcker t.ex. inte alla branscher och de minsta företagen ingår inte heller i undersökningen. Vidare saknas eller underkänns uppgifter avseende t.ex. fartyg, flygplan, datamjukvara, fritidshus, bostäder och finansiell leasing. I samtliga dessa fall får tillägg och kompletteringar göras med hjälp av andra källor. Avseende investeringar i offentlig sektor utnyttjas för staten i huvudsak uppgifter från Ekonomistyrningsverket. För primärkommuner och landsting används uppgifter från insamlade kvartalsenkäter.

Lagerinvesteringar

Heltäckande lagerförändringar redovisas endast i NR. Särskilt offentliggörande utanför NR av lageruppgifter sker endast för gruvor och annan mineralbrytning, tillverkningsindustri samt handel. Övriga uppgifter tas fram endast för NR:s behov. Källornas lageruppgifter är baserade på urvalsundersökningar, som helt exkluderar småföretag. I NR:s kvartalsberäkningar kan dessutom en korrektionspost i lagerinvesteringarna förekomma som framkommer vid kvartalsavstämningen mellan användnings- och produktionssidan av de totala lagerinvesteringarna. Summerad över preliminäråret blir den noll i löpande priser och i föregående års priser.

Arbetsinsats

NR:s huvudkälla för att beräkna arbetsinsatsen för totala ekonomin är Arbetskraftsundersökningarna (AKU). NR:s utveckling av medelantalet sysselsatta och arbetade timmar i ekonomin för helåret överensstämmer i huvudsak med AKU:s utveckling, dock kan avvikelser förekomma för enskilda kvartal. För de bransch- och sektorsvisa skattningarna används även Kortperiodisk sysselsättningsstatistik (KS) samt Konjunkturstatistik för löner avseende privat (KLP), kommunal (KLK), landstingskommunal (KLL) och statlig (KLS) sektor.

Jämfört med de uppgifter som redovisas av AKU finns ett antal skillnader. AKU:s löpande redovisning av antalet arbetade timmar avser genomsnittligt antal ar-

betade timmar per vecka. För NR:s ändamål produceras istället en kvartalsvolym över arbetade timmar. Utöver den sysselsättning som löpande redovisas av AKU, görs i NR ett tillägg för antal värnpliktiga och deras arbetade timmar, samt ett avdrag för personer som är folkbokförda i Sverige men sysselsatta utomlands och deras arbetade timmar. Underlaget till dessa justeringar hämtas från AKU. NRs detaljerade årsberäkningar skiljer sig från AKU på ytterligare några punkter.

Löner, sociala avgifter och löneskatter

Underlaget till beräkning av kvartalslönesummor i NR är företagens månatliga skattedeclarationer. Data bearbetas på SCB till en statistikprodukt. Beräkningen av branschlönesummor utförs med hjälp av den branschinformation som finns i LAPS, som innehåller löner, arbetsgivaravgifter och preliminär A-skatt. För perioden 1993-2006 har definitiva årsvärden i NR beräknats med hjälp av LSUM, vilken baseras på till Skatteverket redovisade individbaserade kontrollavgifter. Fördelning på kvartal har gjorts med branschdata enligt LAPS. Uppgifter om totala löneskatter hämtas från ekonomistyrningsverkets material.

The Swedish national accounts

The Swedish national accounts are based on a UN-recommendation, A System of National Accounts. All the big international organizations, UN, OECD, EU, IMF and the World Bank are supporting SNA 93. The EU has its own application of SNA, called ESA 95. The Swedish national accounts according to SNA 93/ESA 95 were published for the first time 27 May 1999. Several changes were then introduced compared to the former national accounts (SNA 68): new classifications, changes in definitions, revised sources, new methods for calculation and method for calculation of constant prices.

Two major revisions have been performed since 1999. The results of the first one were published in November 2002 and the results of the latest one were published on 29 November 2007. The time-series start with 1993. Some aggregates are available for 1980–1992 and a few main aggregates from 1950 onwards. During 2009, additional back casting will be made.

About the tables

This publication contain information up to the first quarter 2009. Starting from the first quarter of 2009 only the aggregated tables of GDP expenditure approach – actual values and seasonally adjusted data (including working-day adjustment) – are included in the publication “BNP kvartal”. The whole table content of BNP kvartal according to previous editions is now published in the Swedish Statistical Databases starting from 1993. Several prepared tables from the quarterly accounts are also published under quarterly national accounts on the web-site of Statistics Sweden at www.scb.se. Some detailed tables may also be obtained after contact with the National Accounts, nrinfo@scb.se.

Revisions of earlier periods

When a new quarter is published revisions are normally made of the previous quarters of the same year. Also when the first quarter of a new year is compiled, revisions of the previous year may be performed. This time, some new information for 2008 have been included.

Working-day and seasonally adjusted estimates are revised for the whole period from 1993 and onwards at every new quarterly release.

According to a decision by Eurostat Statistics Sweden have changed the institutional sector of the Premium pension scheme on 1 March 2007. The

premium pension scheme in the National Accounts is now part of the financial corporations sector. The Premium pension scheme is a defined contributions funded pension scheme administrated by the Premium Pension Authority (PPM). Such pension schemes shall not be included as part of the government sector in the reporting to Eurostat of government deficit and debt. PPM shall instead be classified as an insurance corporation owned by the central government, and having an outstanding pension debt against households.

The release of National Accounts (NA) for the 4th quarter 2006 included the sector reclassification of PPM. The changed treatment had impact on the accounts from 1995 and onwards. On 29 March 2007 the new accounting of PPM was introduced in the financial accounts. The reclassification is from 29 November 2007 also introduced in the annual accounts and in the regional accounts from 19 December 2007.

Treatment of swaps

In the National Accounts sector tables interest payments on swaps are excluded from 1995. In convergence criteria calculations of the government saving the net on swap interest payments is included.

Method of calculating constant prices

SNA/ESA recommendations are adopted for calculation of values at constant prices, where the price level of the preceding year is used. The advantage of this method compared to the method used earlier – with a fixed base year – is that the different components are weighted together using latest possible information and no part of the system will have wrong weights due to changed price relations. For presentation of the constant prices which are calculated at different price levels the figures are chained to the price level of a common year. The Swedish national accounts are now presented at constant prices in 2000 reference year prices. **With reference year prices the different components and aggregates are not additive.** Each different time series must be calculated separately.

Working-day and seasonal adjustments

Working-day and seasonal adjustments are integrated and made in Tramo/Seats, a computer software recommended by Eurostat. Working-day adjustment of value added and employment is made in two steps. First the number of working days quarterly is calculated. Different industrial sectors are assumed to produce at a weighted combination of five or six days a week and continuous production. Often only one type of production week is assumed. The share may differ between value added and hours worked.

A ratio between the weighted number of working days an average quarter and the selected quarter is calculated. The proportional effect calculated from the calendar is used in the regression model for the variable to adjust for seasonality. The working-day adjustment is then estimated as a part of the model. For most variables this treatment gives a smaller calendar effect than if it was calculated proportionally. Each variable has a dedicated model for seasonal adjustment and all models are revised, based on new quarterly information available after the calculation of annual accounts in November. GDP as well as consumption and investments are working-day adjusted in this way. However, no table on GDP from the expenditure side that is only working-day adjusted is published. The seasonally adjusted data contains also the working-day adjustment.

Seasonal adjustment is a method to make analysis of time series less difficult. The results may differ depending on the chosen method and input parameters to

the model. Also the results for latest period have a tendency to be considerably adjusted in the accounts when succeeding quarters are calculated. Working-day adjustment is not made on the annual figures so quarterly data cannot be expected to sum to the annual figures.

The Swedish economy has been subject to considerable downward estimates during the latest two quarters. We would like to stress that in periods of big changes in the economic indicators, seasonally adjusted data are very uncertain.

Documentation

Documentation of the quarterly accounts is only available in Swedish and is published on SCB's web site in "Beräkningsrutiner", chapter 6.

National Accounts and primary sources

Several of the sources used in the National Accounts (NA) are also published in their own names, which sometimes seem to correspond to partial aggregates in the NA. However, annual and quarterly trends and level estimates often deviate from results in the NA for various reasons. Explanations to some of the differences between NA's estimates and the results from primary sources are given below. Timeliness and revision policy may differ.

In the national accounts system consolidation is made between estimates from different surveys and other sources in the balancing procedure between the supply and use sides. This process can lead to adjustments of the results for the various partial aggregates. Information on primary statistics is also often disseminated much earlier than the NA's estimate for the same area.

Mining and manufacturing industry production

The NA extrapolates the short-term industrial production estimates to the most recent definite annual value added calculations. No such annual adjustment is done for the Industrial Production Index (IPI).

The NA presents figures in current and constant prices, IPI is presented only as an index, and covers mainly deliveries that the NA corrects with changes in inventories.

The NA includes the entire population while the IPI mainly only includes firms with at least 10 employees.

The direct publishing of the IPI concerns calendar-adjusted and seasonally adjusted monthly data. Calendar-adjusted quarterly information is also published. The NA publishes actual and in some cases working-day adjusted and seasonally adjusted estimates.

Exports/imports

The guidelines for compiling exports and imports in the NA are basically in agreement with that of the Riksbank's presentation of the balance of payments, BoP. The same source material is used in both cases. However, there are some differences in the treatment of parts of the material, which lead to different results regarding net exports in current prices. Constant prices are only compiled in the NA. Different results may also periodically be available because of differences in revisions policy.

The NA estimates diverge from ESA95 regarding the valuation of exports and imports – fob/fob and fob/cif respectively. Invoiced values are now introduced in

the NA. The net export value based on invoiced values give different estimates compared to the estimates previously compiled for export fob and import fob.

A new sample and collection methods for the BoP estimates from 2003 and onwards resulted in a new level for foreign trade of services. These estimates were introduced on 29 Nov 2007, also in the NA and are now in accordance with the BoP. However, there are still differences regarding the border line between goods and services. This is due to the product specification (SPIN 02), which the NA is based on. Some estimates of services are for the time being not included in the BoP, i.e. financial services.

Household final consumption expenditure

The information for household final consumption expenditure is collected from a vast number of different sources such as registers, retail trade statistics, household budget surveys, production data, foreign trade and diverse questionnaires. The NA uses the most of the potential information. The main sources for quarterly calculations are turnover statistics including the motor vehicle industry, the wholesale and retail business and most of other service industries. These statistics provide a basis for about 50 percent of household final consumption expenditure. The Retail Trade Index has been produced in cooperation with the Swedish Research Institute of Trade since 1 June 2003. This index is published monthly and only includes retail trade, thus covering about 30 percent of household consumption expenses.

Consumption for dwellings comprises the largest sub-item in household final consumption expenditure and is calculated from the information on the number of completed apartments and one- or two-dwelling buildings during the period. The volume is reflatd with the rental price index to obtain values in current prices. Since energy consumption is presented as a separate item in household final consumption expenditure, it is deducted from consumption expenditures for dwellings, which thus corresponds to rent excluding heating expenses.

Household final consumption expenditure should cover only Swedish households. Expenditures in Sweden as well as abroad should be included. Detailed information on which goods and services Swedes have consumed while being abroad and what foreign visitors have consumed while visiting Sweden is not available however. The information is based on money exchange and Swedes' expenditures abroad is added and visitors' expenditures in Sweden is withdrawn as a lump sum at the end of the tables showing household expenditures.

Gross fixed capital formation

The quarterly source for most of the information for investments of market producers and producers for own final use is the Investment Survey. However, it does not include all the information needed for the National Accounts. For instance, the survey does not cover all industries, and the smallest companies are not included in the survey. In addition, information on vessels, aircraft, computer software, holiday homes, dwellings and financial leasing is missing or inadequate. In all of these cases, supplementary information is included from other sources. Concerning investments in the central government sector, information from the National Financial Management Authority is mainly used. Quarterly questionnaires produced by Statistics Sweden's Public Finance Statistics Unit are used for the primary municipality calculations, while quarterly questionnaires from the Swedish Association of Local Authorities and Regions are used for county council calculations.

Changes in stocks

Comprehensive changes in inventory are only presented in the NA. Specific release of information on inventory outside of the NA only occurs for the mining and quarrying industry, the manufacturing industry and trade. Other information is only produced for the needs of the NA. Information on inventories published outside the NA is based on sample surveys that completely exclude small companies. The NA also includes a correction item in investments in inventory that occur when reconciling quarterly figures for use and supply. Summed up over the entire year, this correction item is zero in current prices and the prices of the previous year.

Labour input

The main source for calculating the labour input for the total economy in National Accounts (NA) is the Labour Force Survey (LFS). In NA the development of the average number of employed and total hours worked in the economy corresponds by and large to the development in LFS for the entire calendar year. However, deviations may occur for specific quarters. For estimations of industries and institutional sectors, the Short-term employment statistics and Short-term statistics for wages and salaries regarding private, municipal, county council and central government are also used.

Compared to the data published by LFS, there are some differences. The LFS data on hours worked refer to the average hours worked per week during the quarter. For NA purposes however, an adapted data set with quarterly volumes of hours worked is received from LFS. Besides the employment published by LFS, the labour input in NA also includes conscripts and their hours worked, as well as a deduction for persons registered in the population records for Sweden, but employed abroad, and their hours worked. These adjustments are made on the basis of LFS data. The detailed annual NA deviate from the LFS in several additional areas.

Wages and salaries, employers' social contributions and payroll taxes

Monthly tax declarations from companies form the basis of calculations for quarterly figures on wages and salaries in the NA. Administrative data from the Tax Authority is processed at Statistics Sweden and forms a statistical product. Calculation of gross wages by industry is made using the information available in LAPS, which is a comprehensive report including gross pay, payroll taxes and preliminary tax from employers' monthly tax returns. Definite yearly values for the period 1993–2006 in the NA have been calculated by using individual based information collected by tax authorities (LSUM) broken down by quarter and by industry using information according to LAPS. Information on total payroll taxes is available in the material collected by The Swedish National Financial Management Authority.

ISSN 1654-1332 (online)
ISSN 0282-9290 (print)

All officiell statistik finns på: **www.scb.se**

Kundservice: tfn 08-506 948 01

All official statistics can be found at: **www.scb.se**

Customer service, phone +46 8 506 948 01